

# Muğla Karova Rüzgar Enerji Santrali Paydaş Katılım Planı (PKP)

# Muğla Karova Rüzgar Enerji Santrali Paydaş Katılım Planı (PKP)

---

Hazırlayan:

Borares Enerji Elk. Ürt. A.Ş.

Aralık 2016

## İçindekiler

<b>1.0 Giriş – Projenin Özeti.....</b>	<b>12</b>
<b>2.0 Düzenlemeler ve Gereklilikler .....</b>	<b>14</b>
<b>3.0 Önceki Paydaş Katılımı Faaliyetlerinin Özeti .....</b>	<b>16</b>
<b>4.0 Paydaşların Belirlenmesi .....</b>	<b>17</b>
<b>5.0 Paydaş Katılım Yaklaşımı.....</b>	<b>17</b>
<b>6.0 İzleme ve Raporlama .....</b>	<b>18</b>
<b>7.0 Kaynaklar ve Sorumluluklar .....</b>	<b>19</b>
<b>8.0 Şikayet Mekanizması.....</b>	<b>20</b>
<b>9.0 Takvim .....</b>	<b>23</b>

Ek 1: Halkı Bilgilendirme Toplantı İlanı

Ek 2: Paydaş Listesi

Ek 3: Şikayet Formu

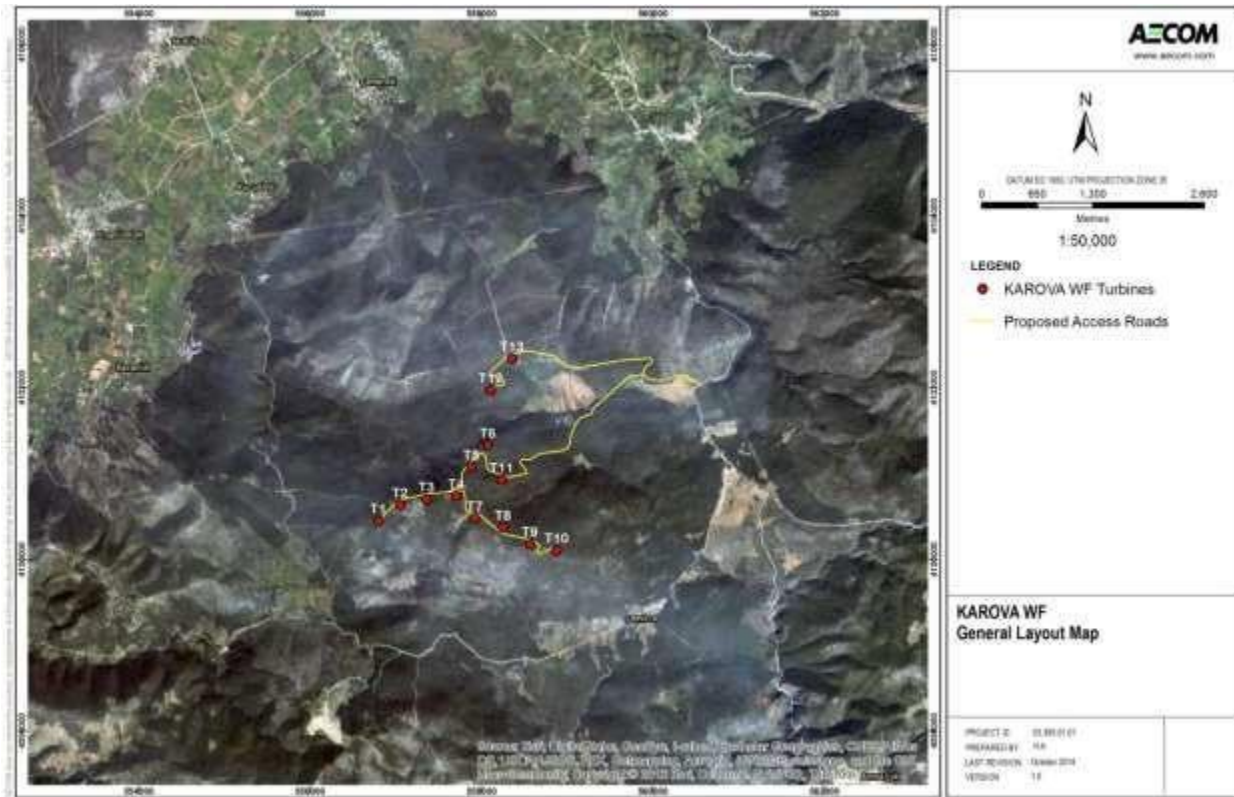
Ek 4: Şikayet Kayıt Formu

## 1.0 Giriş – Projenin Özeti

Borares Enerji Elektrik Üretim A.Ş. (Borares) Türkiye'nin Muğla iline bağlı Bodrum ilçesinde bir rüzgar enerji santrali projesi geliştirmeyi ve işletmeyi planlamaktadır. Borares bir Fina Enerji iştirakidir. Fina Enerji ayrıca İzmir'de Düzova RES, Hatay'da Ziyaret RES, Balıkesir'de Günaydın RES, İzmir'de Salman RES, Kırklareli'nde Karadere RES, Çanakkale'de Şadılı RES, Balıkesir'de Ortamandıra RES ve Isparta'da Uluborlu RES tesislerini işletmektedir. 13 türbin bulunacak Karova Rüzgar Enerji Santralini (Proje) toplam kurulu kapasitesi 30 MW<sub>e</sub> olacaktır. Üretilen enerji, yaklaşık 4 km uzunluğunda bir havai enerji iletim hattı (EİH) ile mevcut Bodrum-Yeniköy EİH'ye bağlanacaktır. Projede 1.7 MW kapasiteli GE 1.7 - 103 ve 2.85 MW kapasiteli GE 2.85 - 103 tipi rüzgar türbinleri kullanılacaktır. Proje ile yıllık 122.5 milyon kWh elektrik enerjisi üretilmesi planlanmaktadır. Türk Çevresel Etki Değerlendirmesi Yönetmeliği gereğince rüzgar enerji santrali için bir Proje Tanıtım Dosyası (PTD) hazırlanarak Muğla Çevre ve Şehircilik İl Müdürlüğüne teslim edilmiştir. Rüzgar enerji santrali için 03 Eylül 2015 tarihinde "Çevresel Etki Değerlendirmesi Gerekli Değildir" kararı alınmıştır.

Karova RES, Muğla İlinin Bodrum İlçesinin doğu kesimlerinde bulunmaktadır. Proje Alanı, Bodrum ilçe merkezinin yaklaşık 18.5 km doğrusunda bir dizi tepe üzerinde yer almaktadır. Proje Alanının Muğla kent merkezine uzaklığı yaklaşık 65 km'dir.

Proje Alanına en yakın yerleşimler güneyde Çocuk Mezarlığı (Çamlıca) Mahallesi ve Mazı Köyü, kuzeydoğuda Yeniköy ve Mumcular Köyü, batıda Pınarlıbelen ve Kurudere köyleri ve kuzeyde Çamarası Köyüdür. Proje Alanının genel yerleşimi aşağıda Şekil 1'de verilmiştir.



**Şekil 1-1: Projenin Genel Yerleşimi**

Projenin inşaat süresi tahmini 8 aydır. Temel kazısı için yüzey toprağı dahil 3.5 m derinliğe inilecek ve her bir türbin temeli için yaklaşık 400 m<sup>2</sup> alan kazılacaktır. İnşaat aşamasında ortalama 45 ve işletme aşamasında 12 personel çalışacaktır.

EİH güzergahı da dahil Proje Alanı orman arazisi üzerinde bulunmaktadır. 5192 sayılı Kanun ile değişik 6831 sayılı Orman Kanununun 17(3) Maddesine uygun olarak inşaat aşamasında Proje alanı ve EİH güzergahı içerisinde kalacak orman alanları için gerekli izinler alınmıştır.

Proje Alanı kısıt bölgede yer almakta olup halihazırda yerleşim veya ekonomik gelir amacıyla kullanılmamaktadır. Bu nedenle, Proje kapsamında herhangi bir fiziksel veya ekonomik yerleştirme söz konusu değildir.

Bu doküman IFC Performans Standartlarına (PS) uygun olarak hazırlanmıştır. Uluslararası iyi uygulamalar doğrultusunda PKP'nin amaçları şunlardır:

- Bütün kilit paydaşların teknik ve kültürel açıdan uygun katılımını sağlamak;
- Etkilenen paydaşlarla ve diğer ilgili yeterli ve zamanında bilgi paylaşımını sağlamak;

- Paydaşlara görüş ve kaygılarını dile getirme konusunda yeterli fırsat sağlamak;
- Proje yaşam döngüsü süresince tüm aşamalarda bu kaygıların Proje karar alma süreçlerine dahil edilmesini sağlamak.

Bu PKP'de paydaşları belirleme süreci, görüş alma yöntemlerinin detayları, paydaşların kaygı ve şikayetlerini yönetim sürecinin ayrıntıları, paydaş katılım sürecinin nasıl kaydedileceği, izleneceği değerlendirileceği ve raporlanacağı konuları yer almaktadır. PKP'de şirketin kuracağı şikayet mekanizması ile şikayetlerin nasıl alınacağı ve yanıtlanacağı açıklanmaktadır.

## 2.0 Düzenlemeler ve Gereklilikler

Bu bölümde Projenin paydaş katılımı faaliyetlerine ilişkin düzenleyici çerçeve üzerinde durulmaktadır:

- Türk mevzuatının gereklilikleri;
- IFC tarafından belirlenen ilke ve prosedürler.

### Türk mevzuatı

Endüstrilerin ve bunların çevre üzerindeki potansiyel etkilerinin düzenlenmesine ilişkin mevzuat çerçevesi 29186 sayılı ve 25 Kasım 2014 tarihli Resmi Gazetede yayımlanmış ve 29619 sayılı ve 9 Şubat 2016 tarihli Resmi Gazete ile değişik 2872 sayılı Çevresel Etki Değerlendirmesi Yönetmeliği ile sağlanmaktadır. Sanayi projeleri çeşitli düzeylerde denetlenmekte ve bu süreç projelerin geliştirme ve işletme öncesi aşamalarında başlamaktadır. İşletme aşamasına geçildiğinde tesisler ilave düzenlemelere tabi olmaktadır.

ÇED Yönetmeliğinin 6. Maddesi uyarınca, projeler, Yönetmelik Ek I ve EK II'de yer verilen proje sınıflandırmasına uygun olarak ya bir Çevresel Etki Değerlendirmesi (ÇED) Raporu veya Proje Tanıtım Dosyası (PTD) sunmalıdır. Ek I ve Ek II'de ÇED Raporu veya PTR hazırlayarak sunması gerekli projeler tanımlanmaktadır. Proje Ek I'e tabi ise Valilik tarafından en çok etkilenen yerleşim yerinin merkezi bir konumunda bir Halkın Katılımı Toplantısı (HKT) düzenlenmektedir. Şirketin ÇED Danışmanının temsilcileri ile Şirket temsilcileri de Çevre ve Şehircilik İl Müdürlüğü önderliğinde yürütülen bu toplantıya iştirak ederler. HKT sırasında proje hakkında bilgi verilir ve yerel halkın soruları yanıtlanır. Toplantı tutanağı katılımcılar tarafından imzalanır. HKT duyurusu toplantıdan en az 10 iş günü önce Şirketin ÇED Danışmanı tarafından ulusal ve yerel gazetelerde ilan edilir. Bunun dışında, Şirketin Valiliğe ilk başvurusundan sonra Valilik de duyurularda bulunarak teklif edilen proje ve ÇED sürecinin muhtemel başlangıç tarihi ile ilgili olarak Valilikte, kaymakamlıkta ve muhtarlıklarda ilanlar aştırır. Bu duyuruda ÇED süreci onaylanana değin herkesin görüş bildirebileceği vurgulanır.

Karova RES Projesi için, teklif edilen Projenin geliştirme oluru için bir Proje Tanıtım Dosyası (PTD) hazırlanması gerekli idi. PTR hazırlanarak Muğla Çevre ve Şehircilik İl Müdürlüğüne teslim edilmiş ve Projeye 15 Mayıs 2009 tarihinde "ÇED Gerekli Değildir" kararı verilmiştir. Projenin geliştirilmesi esnasında türbin sayısında değişikliğe gidilmiş, 30 MW kapasiteli 13 türbin için "ÇED Gerekli Değildir" kararı 03 Eylül 2015 tarihinde alınmıştır.

Teklif edilen Proje için Enerji Piyasası Düzenleme Kurumu ("EPDK") tarafından Borares'e "49 yıllık Elektrik Enerjisi Üretim Lisansı" (EÜ/3382-9/2049 sayılı ve 18 Ağustos 2011 tarihli lisans) verilmiştir. Proje bu süreç sonrasında revize edildiği için, EPDK'ya lisans tadili başvurusu yapılmıştır ve onay 09 Eylül 2016 tarihinde alınmıştır.

Türk ÇED Yönetmeliği uyarınca 154 kV veya üzerinde gerilime sahip ve 5-15 km'den uzun olan enerji iletim hatları (EİH) Ek II gerekliliklerine tabidir ve bu kapsamda bir Proje Tanıtım Dosyası (PTD) hazırlanarak Çevre ve Şehircilik İl Müdürlüğüne teslim edilmesi gerekmektedir. Karova RES EİH'nin gerilimi 154 kV ve yaklaşık uzunluğu 2,5 km olduğu için, EİH'nin ÇED kapsamına girmediğine ilişkin bir resmi yazı alınmıştır.

### **IFC Performans Standartları**

IFC Çevresel ve Sosyal Sürdürülebilirlik Performans Standartlarına (2012 göre bir Projeye dahil edilmesi gerekli en az 8 Performans Standardı (PS) bulunmaktadır. Bu standartlarda Şirketin sürdürülebilir kalkınma ve risk yönetimine yönelik stratejik bağlılığı vurgulanmaktadır. Bunlar:

PS 1: Çevresel ve Sosyal Risk ve Etkilerin Değerlendirilmesi ve Yönetimi

PS 2: İş ve Çalışma Koşulları

PS 3: Kaynak Verimliliği ve Kirliliğin Önlenmesi

PS 4: Toplum Sağlığı, Emniyeti ve Güvenliği

PS 5 Arazi Alımları ve Zorunlu Yeniden Yerleştirme

PS 6: Biyoçeşitliliğin Korunması ve Canlı Doğal Kaynakların Sürdürülebilir Yönetimi

PS 7: Yerli Halklar

PS 8 Kültürel Miras

Dünya Bankası Grubunun Çevre, Sağlık ve Güvenlik (ÇSG) Rehberi, [IFC'nin 3 sayılı Kirliliğin Önlenmesi ve Azaltılması Standardı](#)nda tanımlandığı üzere genel ve endüstriye özgü İyi Uluslararası Endüstri Uygulaması (GIIP) örnekleri içeren teknik referans dokümanlarıdır. IFC proje değerlendirmelerinde ÇSG Rehberini teknik bilgi kaynağı olarak kullanmaktadır. Rüzgar enerjisi projelerine ilişkin Rehber Ağustos itibarıyla güncellenmiş durumdadır.

IFC/Dünya Bankası, müşterilerinden paydaşlarını belirlemelerini, sürekli olarak paydaşlarıyla etkileşim halinde olmalarını ve etkilenen toplulukların Banka nezdinde Projenin etkileriyle orantılı olacak şekilde bilgi paylaşımı, görüş alma ve bilgilendirme ışığında katılım yoluyla katılımını sağlamalarını beklemektedir.

### 3.0 Önceki Paydaş Katılımı Faaliyetlerinin Özeti

Karova RES Projesi için Şubat 2014'te Yeniköy'de bir Halkın Katılımı Toplantısı düzenlenmiştir. Kamu kurumları ve diğer kuruluşlar da dahil projenin dış paydaşları toplantı hakkında e-posta ve faks yoluyla bilgilendirilmiştir. Toplantı duyurusu Şubat 2014'te bir yerel gazetede ilan edilmiştir.

Toplantı sırasında projenin özelliklerini tanıtıcı bir sunum yapılmıştır. Katılımcılara projenin ÇSED süreci, olası sosyal ve çevresel etkiler ve bunlara yönelik azaltım önlemleri anlatılmıştır. Toplantı sonunda katılımcıların geribildirimlerini almak amacıyla bir soru-cevap oturumu düzenlenmiştir. Katılımcılara proje hakkında bilgiler içeren bir proje notu dağıtılmıştır. Proje notu muhtarlıklara da bırakılmıştır.

Toplantı sırasında yerli halk ciddi bir kaygı dile getirmemiş ve destekleyici bir tutum sergilemişlerdir.

Toplantı sırasında projenin şikayet mekanizmasına da değinilmiştir. Katılımcılara şikayetlerini muhtarlıklar aracılığıyla iletebilecekleri ve tüm şikayetlerin proje yönetimi tarafından takip edileceği açıklanmıştır.

Yerel halkın görüşlerini almak ve paydaş katılımına yönelik araçları tanımlamak amacıyla bir hane anketi uygulanmış ve derinlemesine görüşmeler yürütülmüştür.

Hane anket çalışması Şubat 2014'te Pınarlıbelen, Yeniköy ve Çamarası köylerinde yapılmıştır. Projeye ilgili kaygıları ve önerileri almak üzere toplam 41 kişi ile görüşülmüştür. Yerleşimlerle ilgili mevcut durum bilgisi almak için köy muhtarları ile de görüşülmüştür.

Görüşmeler esnasında yerli halkın projeye karşı olmadığı, büyük çoğunluğunun projeyi desteklediği görülmüştür.



## 4.0 Paydaşların Belirlenmesi

Etkili bir PKP oluşturabilmek için, paydaşları kesin biçimde belirlemek ve Projeye ilgili önceliklerini ve hedeflerini anlamak gereklidir. Paydaşların sınıflandırılması sayesinde farklı paydaş gruplarının ihtiyaçlarına hitap eden bir plan geliştirmek mümkün olmaktadır. Farklı paydaşları ilgilendiren konular farklıdır. Dolayısıyla, paydaşlar Proje ile olan bağlantıları temelinde gruplandırılmıştır. Bir paydaş grubunun Proje ile olan bağlantılarının anlaşılması, katılım sürecinin kilit hedeflerinin belirlenmesinde yardımcı olacaktır.

Paydaş belirleme sürecinin sürekliliği, Paydaş Katılım Planının temelini teşkil eden bir unsurdur. Paydaş belirleme süreci asgari olarak inşaat aşaması başlamadan önce yürütülecek ve işletme aşamasından önce tekrarlanacaktır. Paydaş listesi Proje süresince düzenli güncellenecektir.

Belirlenen kişi ve kuruluşların listesi Ek 2'de sunulmaktadır. Proje süresince yeni paydaşlar belirlenmesi durumunda liste güncellenecektir. Bireysel paydaşların iletişim bilgileri de derlenmiştir. Şu an paydaşlarla iletişim imkanı mevcuttur. Bu bilgiler muhafaza edilecek fakat üçüncü taraflarla paylaşılmayacaktır.

Paydaşlar Şirket bakımından iç ve dış paydaşlar olabilir. Bunlar:

- projeden doğrudan veya dolaylı etkilenen;
- proje ve faaliyetleri ile ilgili çıkarları olan;
- projeyi ve planlanan sonucunu etkileme imkanı bulunan kişi veya gruplardır.

## 5.0 Paydaş Katılım Yaklaşımı

Proje Türk mercileriyle (merkezi ve yerel idareler, belediyeler ve muhtarlar), etkilenen paydaşlar ve diğer ilgili taraflar ile sürekli katılım sürdürerek Projenin ilerleyişi ve çevresel ve sosyal performansı konusunda kendilerini bilgilendirecek, azaltım ve yönetim önlemlerinin etkinliği hakkında geribildirimlerini alacak ve kaygı ve şikayetlerini dile getirme imkanı sunacaktır.

Katılım, olağan planlama ve uygulama aşamalarına dayalı olarak dört aşamada yürütülmektedir ve yürütülecektir.

Bu Projenin paydaş katılımı kapsamında bir dizi araç kullanılacaktır. Bunlar arasında halk toplantıları, odak grup görüşmeleri, duyurular ve tartışmalar yer almaktadır. Paydaş katılımı, halihazırda tesis edilmiş bu mekanizmaların yanısıra gerektiğinde yeni mekanizmalar eklenerek devam edecek ve Proje süresince etkili ve verimli paydaş yönetimi sağlanacaktır.

Kullanılan yöntemler paydaş gruplarına göre farklılık gösterecek, savunmasız ve azınlık grupları ile gerektiğinde özel tasarlanmış mekanizmalar kullanılacaktır. Bu Proje kapsamındaki savunmasız gruplar başkalarının desteği ile hayatını idame ettirebilenler, hane reisi kadın olan aileler, fiziksel engelliler ve ruhsal engellilikleri bulunan kişilerdir.

Projenin bütün paydaşlara ulaşmasını sağlamak için Proje kapsamında duyurular, şikayet mekanizması, Proje internet sitesi ve proje saha ofisinde proje bilgilerinin basılı kopyalarının bulundurulması gibi farklı iletişim araçları kullanılacaktır.

Paydaşların kaygı veya şikayetlerini şahsen, posta veya e-posta yoluyla iletebilecekleri bir şikayet mekanizması geliştirilmiştir. Şikayet prosedürünün amacı kaygıları hızla ele almak ve bütün paydaşların kolaylıkla prosedürü kullanmasını sağlamaktır. Bir şikayet geldiğinde Proje ekibi şikayeti aldığını 7 gün içinde teyit edecek, bu durumu şikayetçiye yazılı olarak bildirecektir. Mekanizma 8. Bölümde ayrıntılı biçimde yer almaktadır.

Fina Enerjinin internet sitesinde bütün iştiraklerinin iletişim bilgileri bulunmaktadır. Sitenin mesaj gönderme sayfasının adresi: <http://finaenerji.com.tr/iletisim.php?dil=>

## 6.0 İzleme ve Raporlama

Projenin hazırlık ve uygulama aşamalarında paydaş iletişimi IFC Çevresel ve Sosyal Sürdürülebilirlik Performans Standartlarına (2012) uygun olarak yürütülecektir.

Şirket başta etkilenen yerleşimler, yerel toplum örgütleri, STK'lar, yerel kamu kurumları olmak üzere bütün etkilenen tarafların Proje hakkında bilgilendirilmesini ve Proje ile ilgili önemli sorunların belirlenmesi sürecine dahil olmalarını sağlayacaktır.

Paydaş katılımı inşaat ve işletme aşamalarında devam edecektir. Kilit paydaşlar Projede kaydedilen ilerleme hakkında bilgilendirilecek, azaltım ve iyileştirme önlemlerine ilişkin geribildirimlerini ve ayrıca aşağıdakiler de dahil Projeye ilgili kaygı ve şikayetlerini iletme olanağına sahip olacaklardır:

- Proje sonucunda meydana geleceği belirlenmiş etkiler
- etkiler ve uygulanmakta olan azaltım veya iyileştirme önlemleri;
- uygulama takvimi;
- rol ve sorumluluklar;
- izleme ve yönetim önlemleri;
- Projenin şikayet mekanizması hakkında bilgi.

PKP'nin Türkçe versiyonu aşağıdaki adresten talep edilebilir:

**Şirket: Fina Enerji Holding A.Ş.**

**Adres: Kısıklı Cad. Sarkuysan Ak İş Merkezi**

**No:4 Kat:1 A-Blok P.K.34662**

Altunizade Üsküdar / İSTANBUL

**Tel.: +90 216 554 54 00**

**Faks: +90 216 474 52 52**

Etkili paydaş katılımı adına PKP Proje süresince Şirketin ilgili yetkilisi tarafından her yıl gözden geçirilecektir.

Şirket tarafından işletme ve inşaat aşamalarında uygulanmak üzere çalışanlar ve dış paydaşlar için güçlü bir şikayet mekanizması geliştirilecektir. Bu mekanizma inşaat ve işletme faaliyetleri öncesinde geliştirilecektir. Bu süreç tamamlandığında kamuoyuna yönelik şikayet mekanizmasından ayrı tutulmakla birlikte, personel, istihdamla / işle ilgili olmayan konularda kamuoyu şikayet mekanizmasını kullanabilecektir.

## **7.0 Kaynaklar ve Sorumluluklar**

Paydaş katılım planının uygulanmasından Borares sorumludur. Borares, Projenin görüş alma ve şikayet mekanizmasını yönetmek amacıyla personel (Halkla İlişkiler Görevlisi) görevlendirmiştir. Projeye ilgili kaygı ve önerilerini iletmek isteyenler Mustafa Cem Göktürk ile temasa geçebilirler (0530 326 2820 - cem.gokturk@finaenerji.com). Göktürk ilgili kamu kurumlarını ziyaret etmiştir ve Ağustos 2016'dan bu yana iletişim çalışmalarını sürdürmektedir. Proje Alanının çevresindeki yerli halk ile de yakın iletişim içerisinde. Yüz yüze toplantılar esnasında taraflara halkla ilişkiler görevlisinin görüş alma ve şikayetler konusunda sorumlu olduğu bilgisi verilmiştir.

Ayrıca, Borares Projenin ÇSED çalışmaları kapsamında hazırlanan Çevresel ve Sosyal Yönetim Planına uygun olarak projenin sosyal ve çevresel etkilerini izleyecektir.

## 8.0 Şikayet Mekanizması

Sosyal risk yönetimi ve sosyal lisans konuları, gelişmekte olan pazarlardan iş yapmanın ayrılmaz bir parçası haline gelmektedir. Bir şirketin sosyal ve çevresel stratejisi ancak etkili paydaş katılımı ile uygulanabilir. Bu kapsamda şirketin çalışmalarından etkilenen grupların aktif katılımı ve geribildirimleri gereklidir. Etkilenen toplulukların kaygı ve şikayetlerinin ele alınmasına yönelik şikayet mekanizması paydaş katılım sürecinin önemli bir sacayağıdır. Çünkü bu mekanizma sayesinde şirketler ve topluluklar sorunlarını ve çözümlerini birlikte belirleyebilmektedir.

Proje kapsamında geliştirilecek etkilenen taraflara yönelik şikayet mekanizması etkilenen tarafların proje ile ilgili şikayetlerinin proje veya şirket tarafından alınmasını, değerlendirilmesini ve gereğinin yapılmasını sağlayan bir süreçtir. Bu mekanizma şirketlere ve etkilenen topluluklara harici uyuşmazlık çözümüne (yasal veya idari sistemler ya da diğer kamu veya idare mekanizmaları) karşı bir alternatif sunmaktadır. Bu şikayet mekanizmaları yerel, basit ve karşılıklı olmak bakımından diğer uyuşmazlık çözüm yollarından farklılaşmaktadır.

Proje kapsamında bir şikayet yönetim mekanizması tesis edilmektedir. Bu mekanizma, sürekli paydaş katılımı için resmi bir yol niteliğindedir. Bu şikayet mekanizması etkilenen bütün topluluklara herhangi masrafa yol açmaksızın açık olacaktır ve başka adli veya idari çözüm yolları önünde bir engel teşkil etmeyecektir. Etkilenen topluluklar toplum katılımı süreçlerinde şikayet süreci hakkında farklı zamanlarda bilgilendirilecektir. Çalışanlar için işletme aşamasında uygulanacak ayrı bir şikayet mekanizması kurulacaktır.

Proje şikayet mekanizması, tüm şikayetlerin alınmasını, alındığının teyit edilmesini ve kaydedilmesini, şikayetçinin ne tür bir karşılık bekleyebileceğini ve sürecin takvimini bilmesini sağlayacak şekilde tasarlanmıştır. Şikayet prosedürleri Halkla İlişkiler Temsilcisi (HİT) tarafından koordine edilecektir. HİT paydaşlar ve Proje Şirketi arasında bağlantıyı sağlayan birincil görevlidir. Gerektiğinde şikayetçiyi korumak için gizlilik prosedürleri uygulanacaktır.

Şirket tarafından işletme ve inşaat aşamalarında uygulanmak üzere çalışanlar ve dış paydaşlar için güçlü bir şikayet mekanizması geliştirilecektir. Bu mekanizma inşaat ve işletme faaliyetleri öncesinde geliştirilecektir. Bu süreç tamamlandığında kamuoyuna yönelik şikayet mekanizmasından ayrı tutulmakla birlikte, personel, istihdamla / işle ilgili olmayan konularda kamuoyu şikayet mekanizmasını kullanabilecektir.

Borares tarafından geliştirilen Şikayet Formu Ek 3'te yer almaktadır. Borares şikayetleri bir şikayet formu ile takip edecektir (bkz. Ek 4).

## **Şikayet Prosedürü için İletişim Kanalları**

Paydaşların ilgili şikayet ve dileklerini iletebilmeleri için farklı araçlar kullanılacaktır:

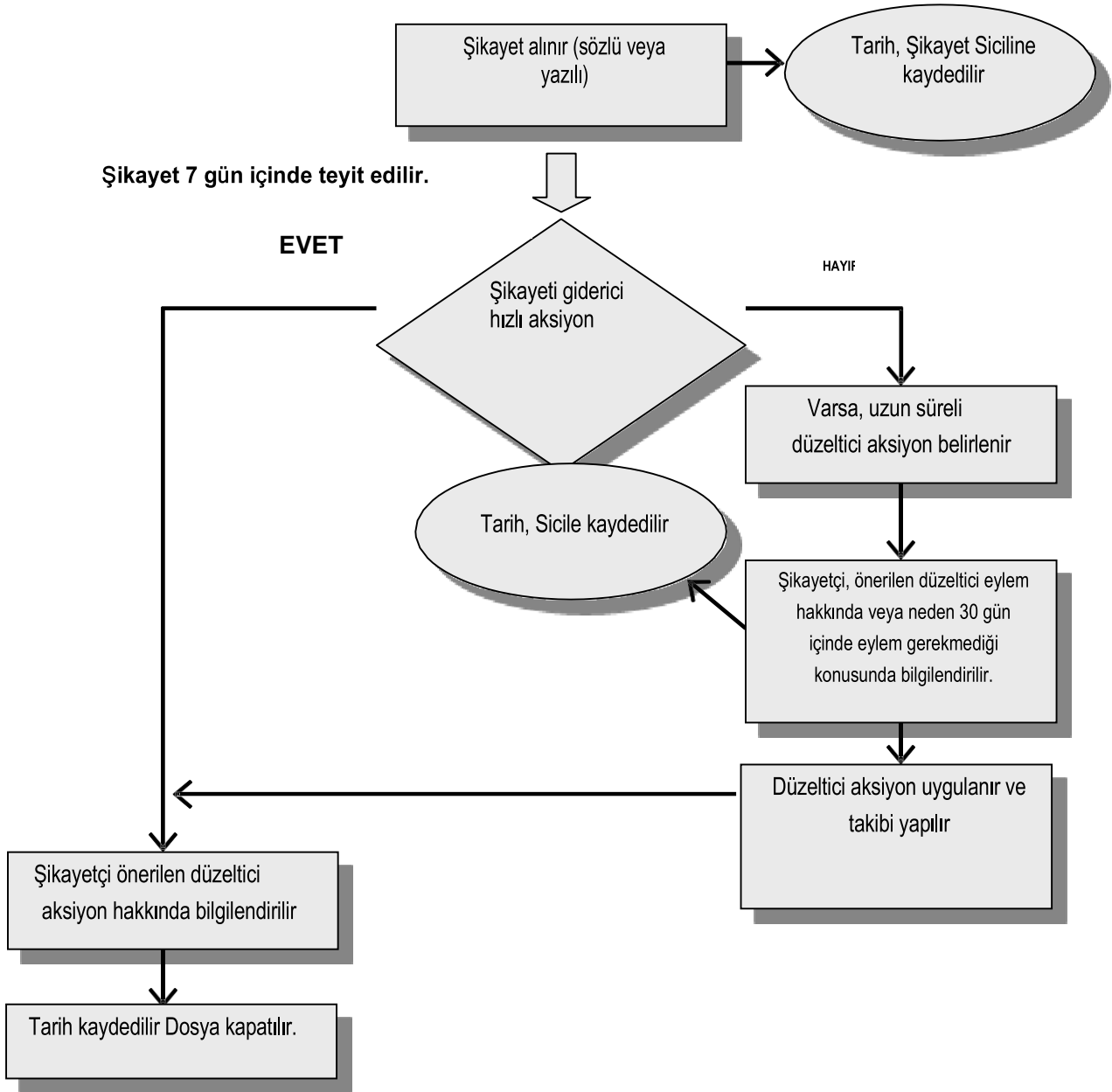
Telefon - Gelen bütün aramalar kaydedilerek alınan bilgiler günlük olarak özetlenecek ve yukarıda izah edilen şikayet prosedürü uyarınca işleme konmak ve aksiyon alınmak üzere Halkla İlişkiler Temsilcisine gönderilecektir.

Elektronik kanallar - Paydaşlar yorumlarını, dileklerini ve şikayetlerini Şirketin resmi internet sitesi (<http://finaenerji.com.tr/iletisim.php?dil=>) üzerinden iletebilirler. Paydaşlar kaygılarını ayrıca Halkla İlişkiler Temsilcisine e-posta ile iletebilirler ([cem.gokturk@finaenerji.com](mailto:cem.gokturk@finaenerji.com) ).

Gelen bütün şikayetler ve şikayet sahibine gönderilen karşılıklar yukarıda izah edilen şikayet prosedürü uyarınca kaydedilerek saklanacaktır.

Şirketin posta adresi: Borares Enerji Elektrik Üretim A.Ş. Kısıklı Cad. Sarkuysan Ak İş Merkezi No:4 Kat:1 A-Blok P.K.34662 Altunizade Üsküdar / İSTANBUL. Her türlü soru, dilek, şikayet ve yorum sözlü, yazılı (e-posta) yoluyla veya Proje saha ofisinde ve İstanbul ofisinde bulunan şikayet formu doldurularak Şirketin dikkatine sunulabilir.

Projenin inşaat ve işletme döneminde uygulanacak şikayet yönetimi akış şeması Şekil 8-1'de verilmiştir.



**Şekil 8-1: Akış Şeması - Şikayetlerin İşleme Konması**

## 9.0 Takvim

Karova RES PKP sürecinde planlanan ve yürütülen faaliyetler aşağıda yer almaktadır:

**Tablo 9-1: Karova RES Proje Takvimi**

Tarih	Faaliyet	Tanım
11-18 Şubat 2014	Proje Halkın Katılımı Toplantısı Duyurusu	Halkın katılımı toplantısı için kamu kurumlarına ve diğer kuruluşlara davetiye gönderilmiştir
20 Şubat 2014	Proje alanındaki yerleşimlerin ziyaret edilmesi	Yerli halkı Toplantı ve Proje hakkında bilgilendirmek amacıyla Yeniköy'de ilanlar asılmıştır. Duyuru ayrıca yerel bir gazetede yayımlanmıştır.
23-25 Şubat 2014	Sosyal Etki Değerlendirme Faaliyetleri	Hane anket çalışması Şubat 2014'te Pınarlıbelen, Yeniköy ve Çamarası köylerinde yapılmıştır. Projeye ilgili kaygıları ve önerileri almak üzere toplam 41 kişi ile görüşülmüştür. Yerleşimlerle ilgili mevcut durum bilgisi almak için köy muhtarları ile de görüşülmüştür.
25 Şubat 2014	Halkı Bilgilendirme Toplantısı	Halkı Bilgilendirme Toplantısı esnasında olası çevresel ve sosyal etkiler ile ÇSED süreci açıklanmış ve PowerPoint sunumu ile Proje hakkında bilgi verilmiştir. Toplantı sonunda halktan gelen sorular yanıtlanmıştır.
03 Ağustos 2016	Halkla İlişkiler Görevlisinin Görevlendirilmesi	Borares, katılım ve şikayet yönetimine ilişkin ulusal düzenlemeleri ve IFC Performans Standartlarını takip etmek üzere bir Halkla İlişkiler Görevlisi görevlendirmiştir.
06 Eylül 2015	Çevre ve Şehircilik Bakanlığında alınacak izinler	Proje için "ÇED Gerekli Değildir" kararı alınmıştır.
09 Eylül 2016	Enerji Piyasası Düzenleme Kurumundan elektrik enerjisi üretim lisansı alınması	Borares teklif edilen Proje için Enerji Piyasası Düzenleme Kurumu ("EPDK") tarafından verilen "49 yıllık Elektrik Enerjisi Üretim Lisansı"nın (EÜ/3382-9/2049 sayılı ve 18 Ağustos 2011 tarihli lisans) güncelleştirilmiştir.
Belirlenecektir	PKP'nin Açıklanması	Borares PKP'yi Türkçe dilinde internet üzerinden yayımlayacaktır. Ayrıca, ilgili tüm taraflar için Proje alanında basılı PKP bulundurulacaktır.
Aralık 2016	Proje İnşaat Aşaması	Karova RES ve EİH güzergahının yapımı.
2017, 3. Çeyrek	Proje İşletme Aşaması	Enerji üretim aşaması başlayacak ve 49 yıl sürecektir.

## Bodrumlu öğrenciler Türkiye Şampiyonası'nda

Okul Sporları Küçükler Yıldızlar Karate Grup Müsabakaları 15-16 Şubat 2014 tarihinde Uşak ilinde yapıldı. Yaklaşık 250 sporcunun mücadele ettiği yarışmalarda Bodrum'lu sporcular başarılı olarak Türkiye şampiyonasına katılma hakkı kazandılar.

Okul Sporları Küçükler Yıldızlar Karate Grup Müsabakaları 15-16 Şubat 2014 tarihinde Uşak ilinde yapıldı. Yaklaşık 250 sporcunun mücadele ettiği yarışmalarda Bodrum'lu sporcular başarılı olarak Türkiye şampiyonasına katılma hakkı kazandılar.

ve Spor İl Müdürü sayın Bekir Çekir'e, Bodrum Kaymakamımız sayın Dr. Mehmet Gödekmerdan'a, Bodrum İlçe Millî

Eğitim Müdürü sayın Mustafa Özcan'a, İlçe Spor Müdürü sayın Şükrü Balcı'ya, tüm okul müdürlerimize ve Antrenörleri-

müz Fatih Uzunlulu'ya teşekkürlerimizi sunarız' dediler.

İki gün süren yarışmalarda Bodrum Ted Kolejinin Kayra Sezgin birinci, Turgutreis Vedat Turkmən orta okulundan Sennur Tarakçı ikinci, Bitez Gülümser Mehmet Danacı orta okulundan Enis Altıntaş üçüncü, Bodrum Cumhuriyet orta okulundan İremnur Eser üçüncü olarak Kutahya'da yapılacak Okullar arası Türkiye karate şampiyonasına katılma hakkı kazanarak okullarına büyük bir başarı ve gurur yaşatmış oldular.

Geçmiş haftalarda da Türkiye yıldızlar şampiyonasında 7 madalye kazanarak milli takıma giren Bodrumlu başarılı karate sporcuları bu seferde okullarını Türkiye Şampiyonasında en iyi şekilde temsil etmek için ellerinden gelen en iyisini yapacaklarını söyleyen başarılı öğrenciler kendilerine desteklerinden dolayı Muğla Gençlik Hizmetleri



### BORARES ENERJİ ELEKTRİK ÜRETİM A.Ş.

### KAROVA RÜZGÂR SANTRALI PROJESİ

BİLGİLENDİRME TOPLANTISI  
25 ŞUBAT 2014 TARİHİNDE YENİKÖY KEYİF KIRAATHANESİ'NDE DÜZENLENECEKTİR

TOPLANTIYA HALKIMIZ DAVETLİDİR

#### TOPLANTI PROGRAMI

TOPLANTI TARİHİ: 25 ŞUBAT 2014  
14:00-15:00 SAATLERİ ARASI

TOPLANTI YERİ: YENİKÖY KEYİF KIRAATHANESİ,  
YENİKÖY, BODRUM

#### TOPLANTI PROGRAMI:

- 14:00-14:05 AÇILIŞ VE TAKDİM
- 14:05-14:15 PROJE TANITIMI
- 14:15-14:25 KARBON TİCARETİ VE SERTİFİKALANDIRMA SÜRECİ GOLD STANDARD SÜREKLİ GERİBİLDİRİM SÜRECİNİN AÇIKLANMASI
- 14:25-14:40 ÇEVRESEL VE SOSYAL ETKİ DEĞERLENDİRMESİ
- 14:40-14:50 KATILIMCILARDAN GELEN SORULARIN CEVAPLANMASI
- 14:50-16:00 SÜRDÜRÜLEBİLİR KALKINMA DEĞERLENDİRMESİ ve KAPANIŞ

## Gönül Elçileri projesi kadınları meslek sahibi yapıyor

Aile ve Sosyal Politikalar Bakanlığı tarafından yürütülen Gönül Elçileri Projesinde ikinci aşama "Kadın ve Gençler" yani Kadınlar İçin Meslek Eğitim Projesi kapsamında mesleki eğitime katılan öğrencilerin eğitim öğretim açılış programı Bodrum Kız Teknik ve Meslek Lisesinde yapılan törenle gerçekleştirildi.

Bodrum Kız Teknik ve Meslek Lisesinde yapılan törenle Gönül Elçileri Projesi ikinci aşamasında yer alan Kadınlar İçin Meslek Eğitim Projesi kapsamında öğrenimlerini sürdürmek isteyen bayanların eğitim öğretim yılı başladı. Törene Bodrum Kaymakamı Dr. Mehmet Gödekmerdan, okul yöneticileri ve mesleki eğitime başlayacak olan öğrenciler katıldılar.

Bodrum Kaymakamı Dr. Mehmet Gödekmerdan törende yaptığı konuşmada katılımcılara Gönül Elçileri Projesini anlattı ve

eğitim öğretim döneminde katılımlarına başarılar diledi. Kaymakam Dr. Gödekmerdan, "İyeli ve becerilerle eğitime ara veren genç kızlarımızın, kadınlarımızın yeniden eğitime kazandırılması, bir meslek sahibi yapmaları ve belge sahibi yapmalarını amaçlamaktadır. Burada eğitim alan bayanlarımız çeşitli branşlarda eğitim almak suretiyle meslek sahibi olacaklar. Bunlar çok güzel imkânlar. Kursiyerlerimizde başarılar dilerim. Umarım herkesin eğitimi başarı ile sonuçlanır" dedi.

Kaymakam Dr. Gödekmerdan törenin ardından eğitime katılacak olan bayanlar ile tek tek görüşerek proje ile ilgili bilgiler verdi.

Kursiyerler adına söz alan Hatice Mazlı isimli kursiyer, "Sayın Kaymakamımız Gönül Elçileri ve Kadınlar İçin Meslek Eğitim Projesine verdığınız destekten dolayı teşekkür ederiz" dedi.





## Ek 2: Paydaş Listesi

Paydaş Grupları	Paydaş Tanımı
<b>Proje Alanındaki Doğrudan ve Dolaylı Paydaşlar</b>	
<b>Dış Paydaşlar</b>	
Kamu Kurumları	
Ulusal Düzey	
Çevre ve Şehircilik Bakanlığı	Türkiye'de çevre işlerinden sorumlu bakanlıktır. Borares 2009 yılından bu yana Bakanlık ile temas halindedir.
Orman ve Su İşleri Bakanlığı	Türkiye'de orman ve su işlerinden sorumlu bakanlıktır. Borares 2009 yılından bu yana Bakanlık ile temas halindedir.
Bilim, Sanayi ve Teknoloji Bakanlığı	Türkiye'de sınai işlerden sorumlu bakanlıktır.
Sağlık Bakanlığı	Türkiye'de sağlıktan sorumlu bakanlıktır.
Gıda, Tarım ve Hayvancılık Bakanlığı	Türkiye'de tarım ve hayvancılık işlerinden sorumlu bakanlıktır. Ayrıca, gıda kalitesinin kontrolü de bu Bakanlığın uhdesindedir. Borares 2014 yılından bu yana Bakanlık ile temas halindedir.
Enerji Piyasası Düzenleme Kurulu (EPDK)	EPDK, Türkiye'de enerji piyasasının bağımsız izlenmesinden ve düzenlenmesinden sorumlu kurumdur. Borares 2008 yılından bu yana EPDK ile temas halindedir.
Türkiye Elektrik İletim Anonim Şirketi (TEİAŞ)	TEİAŞ Türkiye'de yüksek gerilim elektrik iletiminden sorumludur. Borares 2008 yılından bu yana TEİAŞ ile temas halindedir.
İl Kamu Kurumları	
Valilik	İlde kamu idaresinin başındaki yetkilidir. Borares 2014 yılından bu yana kurum ile temas halindedir.
Çevre ve Şehircilik İl Müdürlüğü	İlde çevre işlerinden sorumlu kamu kurumudur. Borares 2009 yılından bu yana kurum ile temas halindedir.
Orman ve Su İşleri İl Müdürlüğü	İlde orman ve su işlerinden sorumlu kamu kurumudur. Borares 2009 yılından bu yana kurum ile temas halindedir.
İl Sağlık Müdürlüğü	İlde sağlıktan sorumlu kamu kurumudur. Borares 2014 yılından bu yana kurum ile temas halindedir.
İl Belediyesi	İlde kamu idaresinin başındaki yetkilidir. Borares 2014 yılından bu yana kurum ile temas halindedir.
Yerel Kamu Kurumları	
İlçe Belediyesi	İlçedeki ana idaredir. Borares 2014 yılından bu yana kurum ile temas halindedir.
Kaymakamlık	İlçenin yerel idari birimidir. Belediye başkanı ve belediye meclisi seçimle iş başına gelir. Borares 2009 yılından bu yana kurum ile temas halindedir.
Muhtarlar (Mazı, Mumcular, Pınarlıbelen köyleri ve Yeniköy)	Proje etki alanındaki köylerin muhtarları. Borares 2014 yılından bu yana kurum ile temas halindedir.
İl Gıda Tarım ve Hayvancılık Müdürlüğü	İlde ve ilçede tarım ve hayvancılık işlerinden sorumlu kamu kurumudur.
İl Gıda Tarım ve Hayvancılık Müdürlüğü	
<b>Sivil ve Ticari Paydaşlar</b>	

<b>Medya</b>	
Gazeteler <i>Ulusal (Hürriyet, Milliyet, Sabah, Cumhuriyet, Birgün, Zaman)</i> <i>Yerel (Bodrumca, Yarımada, Bodrum Haber 2000)</i>	Proje alanında bölge haberleri yayımlayan ulusal ve yerel medya sektörü
TV <i>Yerel ( Kent TV, Şah TV, Kanal 48, Hamle TV)</i>	Proje alanı dahil bölge çapında yayın yapan yerel TV kanalları
<b>Ticari Paydaşları Temsil Eden Gruplar ve Dernekler</b>	
Çevre Mühendisleri İl Şubesi	Odanın amacı, meslekle ilgili konularda önerilerde bulunmak ve toplumun ve ülkenin yararına çalışmalar yürütmektir.
İl Sanayi Odası	Yerel sınai ve ticari işletmelerin çıkarlarını ilerletmek ve girişimcilerin kapasitesini artırmak amacıyla çalışan yerel işletmeler birliğidir.
İl Tarım Odası	Yerel işletmeleri destekleyen ve kapasitelerini artırmayı amaçlayan bir kuruluştur.
Milas Organize Sanayi Bölgesi	Endüstrilerin gelişmesi, bölgedeki sanayi ihtiyacının karşılanması ve çevre konularında bilincin artırılması amacıyla oluşturulmuştur
Tarım ve Kredi Kooperatifi	Bölgede esnafın faaliyetlerini destekleyen yerel odadır.
Baro	Avukatları destekleyen yerel kuruluştur
<b>(STK'lar)</b>	
WWF Türkiye	Doğal hayatı koruma ve insanlığın çevre ayak izini azaltma yolunda çalışmalar yürüten sivil toplum kuruluşudur.
Enerji Verimliliği Derneği Muğla Şubesi	Enerjinin verimli kullanımına dair farkındalık oluşturmak amacıyla kurulmuştur; dernek ayrıca enerji verimliliği üzerine bilimsel araştırmalar yürütmekte ve sonuçlarını yayımlamaktadır
İl İşadamları Derneği	Yerel işadamlarını desteklemek ve sorunlarını çözmek amacıyla kurulmuştur
İl Genç İşadamları Derneği	
Girişimci İşadamları Derneği	
<b>İşletmeler</b>	
Etkilenen yerleşim ve mahallelerdeki dükkan ve kafeler	Karova RES Projesi personeli etkilenen yerleşim ve mahallelerdeki dükkan ve mağazaları kullanarak yerel ekonomiye katkıda bulunabilirler.
Bodrum ve Muğla'daki İşletmeler	Karova RES Projesi çalışanları ev tutmak veya otelde kalmak suretiyle Bodrum ilçesinde ve Muğla ilinde kalacaktır.
<b>Topluluklar</b>	
Pınarlıbelen Köyü	Köyün nüfusu yaklaşık 950'dir.
Yeniköy	Köyün nüfusu yaklaşık 700'dür. Nüfusun bir kısmı Küçük Kuğu, bir kısmı ise Büyük Kuğu Köyünde yaşamaktadır.
Mazı Köyü	Köyün nüfusu yaklaşık 2300'dür. Nüfusun bir kısmı Küçük Kuğu, bir kısmı ise Büyük Kuğu Köyünde yaşamaktadır.
Mumcular Köyü	Köyün nüfusu yaklaşık 11000'dir. Mazı ve Yeniköy'den göç edenler de burada yaşamaktadır.

### Ek 3: Őikayet Formu

Görüşleriniz biçim için değerlidir. Yorumlarınız titizlikle dikkate alınacak ve Borares ekibi tarafından geribildirim verilecektir. Zaman ayırdığınız için teşekkür ederiz.

Form No:	(Yetkili tarafından doldurulacaktır)
Tarih	/ /201....
Adı, Soyadı:	
Cinsiyeti:	<input type="checkbox"/> Erkek <input type="checkbox"/> Kadın
Yaşı:	
İrtibat Bilgileri	
Formu dolduran;	<input type="checkbox"/> Yorum sahibi <input type="checkbox"/> Borares görevlisi <input type="checkbox"/> Diğer (Belirtiniz):
Sizinle nasıl iletişime geçmemizi istersiniz (posta, e-posta)	
Posta:	e-Posta:
Lütfen adresinizi yazınız:	Lütfen e-posta adresinizi yazınız:
Projenin muhtemel etkileriyle ilgili görüşleriniz. Gerekirse sayfanın arkasını da kullanabilirsiniz.	
Sizce Projenin çevreyi/toplumunu korumak için alması gerekli özel önlemler / yapması gereken özel faaliyetler var mı? Varsa, nelerdir?	
Proje açısından sizi rahatsız eden bulduğunuz herhangi bir şey oldu mu? Ne meydana geldi? Nerede meydana geldi? Kimin başına geldi? Sorunun sonucunda ne oldu? Gerekirse sayfanın arkasını da kullanabilirsiniz.	
Olay/Őikayet Tarihi: İlgili seçeneđi işaretleyerek doldurunuz.	<input type="checkbox"/> Bir defalık olay/Őikayet (Tarih _____) <input type="checkbox"/> Bir defadan fazla oldu (kaç defa? _____) <input type="checkbox"/> Sürekli (Őu an sorunu yaşıyorum)
İmza:	

BU BÖLÜM YETKİLİ TARAFINDAN DOLDURULACAKTIR	
Geribildirim Durumu	Yorum kaydedildi mi? <input type="checkbox"/> Evet <input type="checkbox"/> Hayır
	Kayıt tarihi:
	Kaydeden:
	İmza
Durum sorunlu ise, çözüm için ne yapıldı?	
Yorum sahibine yanıt tarihi:	/ / 201.... (geribildirimden ____ gün sonra)

Geribildirim mekanizmamız ile ilgili daha fazla bilgi için Borares'ten Mustafa Cem Göktürk ile temasa geçiniz.

E-posta: [cem.gokturk@finaenerji.com](mailto:cem.gokturk@finaenerji.com)

Tel: 0530 326 2820

Adres:

Teşekkür ederiz.

