

# Isparta Uluborlu Rüzgar Enerji Santrali Paydaş Katılım Planı (PKP)

# Isparta Uluborlu Rüzgar Enerji Santrali Paydaş Katılım Planı (PKP)

---

Hazırlayan:

Kavram Enerji A.Ş.

Aralık 2015

## İçindekiler

1.0 Giriş – Projenin Özeti.....	1
2.0 Önceki Paydaş Katılımı Faaliyetlerinin Özeti .....	5
3.0 Paydaşların Belirlenmesi ve İletişim .....	7
4.0 Bilgi Paylaşımı.....	13
5.0 Kamuoyu Şikayet Mekanizması .....	17

## 1.0 Giriş – Projenin Özeti

Kavram Enerji Yatırım Üretim ve Ticaret A.Ş. (Kavram Enerji) bir Fina Enerji iştirakidir. Fina Enerji yenilenebilir enerji geliştirme, üretim, satış ve ticareti alanında faaliyet gösteren bir holding şirkettir. Fina Enerji'nin halihazırda işletmede 7, yapımı devam eden 5 rüzgar enerji santrali (RES) bulunmaktadır. Halen faal 7 RES'in mevcut enerji kapasitesi 241.45 MW'dir. Yapımı devam eden 5 RES'in tamamlanmasıyla birlikte mevcut toplam kapasiteye 207.75 MW enerji ilave edilmiş olacaktır.

Uluborlu Rüzgar Enerji Santrali (Proje) halen yapımı devam eden Fina Enerji projelerinden biridir. Proje, Isparta ilinin Uluborlu ilçesinde geliştirilmektedir. 36 türbine sahip Uluborlu Rüzgar Enerji Santralinin toplam kurulu kapasitesi 61.2 MWm / 60 MWe olacaktır. Proje, Proje kapsamında inşa edilecek 16 kuleli (yaklaşık 6 km uzunluğunda) bir havi Enerji İletim Hattı ile mevcut Keçiborlu Trafo Merkezi (TM) - Gölovası (TM) Enerji İletim Hattına bağlanacaktır.

Proje kapsamında etkilenecek arazi tipleri arasında çoğunlukla orman arazileri yer almaktadır. Kamulaştırmadan etkilenecek toplam arazilerin %10'u özel şahıslara ait olup "tarım arazisi" niteliğindedir. Uluborlu RES kapsamında yerleştirme çalışmaları söz konusu değildir. Projenin Uluborlu RES ve EİH bileşenleri kapsamında arazi edinimi süreci devam etmektedir.

Uluborlu RES Projesinin uygulanması için KfW ve Hermes'ten finansman gerekecektir. Bu nedenle, Projede uluslararası gerekliliklere uyulmaktadır. Çevresel ve Sosyal Etki Değerlendirmesi Raporu 2014 yılında hazırlanmıştır. Bazı araziler için kamulaştırma ve irtifak hakkı söz konusu olduğundan 2015 yılında bir Arazi Edinimi ve Gelir Restorasyonu Planı (AE-GRP) hazırlanmıştır.

Kamulaştırma listeleri Tapu ve Kadastro Genel Müdürlüğü tarafından İmar Planına uygun olarak hazırlanmış ve Kavram Enerjiye teslim edilmiştir. Kamulaştırma listelerine göre İleydağı ve İnhisar köyleri arazi edinimi ve irtifak hakkından etkilenecektir. Projenin işgal edeceği toplam arazi büyüklüğü 837,566.12 m<sup>2</sup>'dir. Proje için erişim yolları (türbinler ve şalt sahası dahil) ve EİH olmak üzere aynı anda iki kamulaştırma sürece ilerlemektedir. Türbinler ve erişim yolları ile ilgili kamulaştırma süreci EPDK'nın (Enerji Piyasası Düzenleme Kurumu), EİH güzergahına ilişkin kamulaştırma süreci ise TEİAŞ (Türkiye Elektrik İletim A.Ş.) önderliğinde yürütülmektedir. Erişim yollarının toplam uzunluğu 31.5 km olup bu güzergah üzerinde arazi edinimi gerçekleştirilecektir. T.C. Orman ve Su İşleri Bakanlığı'na ait orman arazileri 31.5 km uzunluğundaki güzergahın yaklaşık 27.2 km'sini teşkil etmektedir. Orman arazilerine ilişkin arazi edinimi çalışmaları tamamlanmıştır. Güzergah üzerinde geri kalan 4.3 km'lik kesimdeki araziler özel şahıslara aittir.

739,842.10 m<sup>2</sup>'lik orman arazine ilişkin arazi edinimi tamamlanmıştır. Geri kalan 97,724.02 m<sup>2</sup> arazi özel şahıslara aittir. Arazi edinimine konu arazilerin ayrıntıları Tablo 1-1'de verilmiştir.

**Tablo 1-1: Uluborlu RES Projesi Tarafından Edinilecek Arazi Miktarı**

Edinilecek Orman Arazisi (m <sup>2</sup> )				Kamulaştırılacak Özel Şahıs Arazileri (m <sup>2</sup> )		
Türbinler	Erişim Yolları	Şalt Sahası	EİH	Türbin	Erişim Yolları	EİH
414,175.32*	157,380.51*	8,004.13*	160,282.137**	3,019.97***	38,275.11***	56,403.94****
<b>TOPLAM</b>				<b>TOPLAM</b>		
<b>739,842.10 m2</b>				<b>97,724.02 m2</b>		

\* Türbin, erişim yolu ve şalt sahası için orman izni verilmiştir; 18.02.2015

\*\* EİH için orman izni verilmiştir; 31.07.2015

\*\*\* Kamulaştırma süreci EPDK tarafından uygulanmaktadır

\*\*\*\* Kamulaştırma süreci TEİAŞ tarafından uygulanmaktadır

Arazi edinimi dışında, 55,993.11 m<sup>2</sup> arazi irtifak hakkından etkilenecektir. İrtifak hakkı, projenin yaşam döngüsü süresince arazi kullanım hakkıdır. Çoğu durumda arazi sahipleri arazi üzerinde tarım faaliyetlerine devam edebildiği için bu arazilerin ancak kısmen etkilenecekleri ve etkinin büyük ölçüde inşaat aşamasında söz konusu olacağı ifade edilebilir.

97,724.02 m<sup>2</sup>'lik özel şahıslara ait araziler 68 parsel halindedir. Bunların içerisinde 20 parselin EİH'den, 48'inin ise türbin temelleri de dahil erişim yollarından etkilenmesi söz konusudur. Etkilenen arazi sahiplerinin sayısı Tablo 1-2'de verilmiştir. Etkilenen arazilerin çoğu İleydağı sınırları içindedir; Uluborlu RES Projesi kapsamında bahse konu arazi kaybı İnhisar'da 4 parsel için geçerlidir. Bunun ayrıntıları 4. Bölümde verilmiştir.

**Tablo 1-2: Uluborlu RES kapsamında Arazi Kaybından Etkilenen Arazi Sahibi Sayısı**

Etkilenen Arazi Sahiplerinin Sayısı		
Türbinler	Erişim Yolları	EİH Güzergahı
2	78	37
<b>TOPLAM</b>		
<b>102</b>		

Etkilenen arazi sahiplerinin sayısı toplamda 117 olmakla birlikte, 15 malik hem Proje hem EİH kapsamında kamulaştırma listelerinde yer almakta olduğu için toplam sayı 102'ye inmektedir.

## 2.0 Paydaş Katılımına Düzenleme Gereklilikleri

Bu bölümde Projenin paydaş katılımı faaliyetlerine ilişkin düzenleyici çerçeve üzerinde durulmaktadır:

- Türkiye Cumhuriyeti'nin mevzuat gereklilikleri,
- Uluslararası Finans Kurumu (IFC) Performans Gereklilikleri.

### Türk mevzuatı

Endüstrilerin ve bunların çevre üzerindeki potansiyel etkilerinin düzenlenmesine ilişkin mevzuat çerçevesi (18132 sayılı ve 11 Ağustos 1983 tarihli Resmi Gazete'de yayımlanan ve 26167 sayılı ve 13 Mayıs 2006 tarihli Resmi Gazete'de yayımlanan 5491 sayılı Kanun ile değişik) 2872 sayılı Türk Çevre Kanunu ile sağlanmaktadır. Sanayi projeleri çeşitli düzeylerde denetlenmekte ve bu süreç projelerin geliştirme ve işletme öncesi aşamalarında başlamaktadır. İşletme aşamasına

geçildiğinde tesisler ilave düzenlemelere tabi olmaktadır.

ÇED Yönetmeliğinin 6. Maddesi uyarınca, projeler, Yönetmelik Ek I ve Ek II'de yer verilen proje sınıflandırmasına uygun olarak ya bir Çevresel Etki Değerlendirmesi (ÇED) Raporu veya Proje Tanıtım Dosyası (PTD) sunulmalıdır. Ek I ve Ek II'de ÇED Raporu veya PTD hazırlayarak sunması gerekli projeler tanımlanmaktadır.

Ek II'de sıralanan projeler için, ÇED raporunun gerekli olup olmadığına karar vermek amacıyla ön ÇED raporu niteliği taşıyan Proje Tanıtım Dosyasını (PTD) hazırlanması gereklidir.

Projenin ÇED Süreci 2009 yılında, yani 26939 sayılı ve 17 Temmuz 2008 tarihli eski ÇED Yönetmeliği hükümlerine tabi olarak başlamıştı. Eski ÇED Yönetmeliği uyarınca 10 MW ve üzeri kapasiteli rüzgar enerji santrali projeleri Ek II kapsamında idi. RES Projesinin kapasitesi 60 MW olduğu için bir PTD hazırlanarak geliştirme oluru için Çevre ve Şehircilik İl Müdürlüğü'ne teslim edilmiştir. Isparta Çevre ve Şehircilik İl Müdürlüğü PTD'yi değerlendirip gözden geçirdikten sonra 9 Eylül 2009 tarihinde Proje için "ÇED Gerekli Değildir" kararı verilmiştir. Ardından, türbin sayısı 20'den 36'ya çıkarılmıştır. 20'den fazla türbin bulunan rüzgar enerji santrali projeleri, 28784 sayılı ve 3 Ekim 2013 tarihli ÇED Yönetmeliğinin Ek I hükümlerine tabidir. Dolayısıyla, Uluborlu RES Projesi için ÇED raporu hazırlanması gereklidir. Uluborlu RES için ÇED süreci Çevre ve Şehircilik Bakanlığı tarafından 2 Aralık 2014 tarihli ve 3701 sayılı karar ile onaylanmıştır. Projenin EİH güzergahı için "Çevresel Etki Değerlendirmesi Gerekli Değildir" kararı 19 Şubat 2015 tarihinde verilmiştir (Karar No: E-201565).

Ulusal ÇED Yönetmeliğine göre, ÇED Sürecine tabi projelerde bir "Halkın Katılımı Toplantısı (HKT)" düzenlenmesi gereklidir. HKT'nin tarihi, saati ve yeri Valilikçe kararlaştırılmakta, yer olarak tercihan en yakın yerleşim seçilmektedir. HKT duyurusu, toplantıdan 10 iş günü öncesinde bir yerel gazetede yapılmalıdır. HKT Çevre ve Şehircilik İl Müdürlüğü'nün liderliğinde yürütülmektedir. Toplantı esnasında Proje hakkında bilgiler verilerek yerel halka kaygılarını, sorularını ve yorumlarını dile getirme imkanı verilmelidir. HKT sırasında toplantı notları tutulmaktadır.

Ulusal ÇED Yönetmeliğinde başkaca bir sosyal faaliyet öngörülmemektedir. Çevre ve Şehircilik Bakanlığı yatırımcılara yalnızca broşür dağıtma, anket uygulama ve seminer düzenleme gibi sosyal faaliyetler için izin vermektedir.

### **IFC Performans Standartları**

IFC Çevresel ve Sosyal Sürdürülebilirlik Performans Standartlarına (2012 göre bir Projeye dahil edilmesi gerekli en az 8 Performans Standardı (PS) bulunmaktadır. Bu standartlarda Şirketin sürdürülebilir kalkınma ve risk yönetimine yönelik stratejik bağlılığı vurgulanmaktadır. Bunlar:

PS 1: Çevresel ve Sosyal Risk ve Etkilerin Değerlendirilmesi ve Yönetimi

PS 2: İş ve Çalışma Koşulları

PS 3: Kaynak Verimliliği ve Kirliliğin Önlenmesi

PS 4: Toplum Sağlığı, Emniyeti ve Güvenliği

PS 5: Arazi Alımları ve Zorunlu Yeniden Yerleştirme

PS 6: Biyoçeşitliliğin Korunması ve Canlı Doğal Kaynakların Sürdürülebilir Yönetimi

PS 7: Yerli Halklar

PG 8: Kültürel Miras

IFC, müşterilerinden paydaşlarını belirlemelerini, sürekli olarak paydaşlarıyla etkileşim halinde olmalarını ve etkilenen toplulukların Banka nezdinde Projenin etkileriyle orantılı olacak şekilde bilgi paylaşımı, görüş alma ve bilgilendirme ışığında katılım yoluyla katılımını sağlamalarını beklemektedir.

Paydaş katılımı bakımından PS 1 ve (arazi edinimi ve yerleştirme söz konusu ise) PS 5 olmak üzere iki PS ön plana çıkmaktadır.

PS 1 uyarınca, projenin çevresel ve sosyal etkilerinin başarıyla yönetimi adına yatırımcılar bütün taraflarla güçlü, yapıcı ve duyarlı ilişkiler geliştirmelidir. Paydaş katılımı süreklilik arz eden bir süreçtir ve farklı düzeylerde şu unsurları içerebilir: paydaş analizi ve planlaması, aydınlatma ve bilgilendirme, görüş alma ve katılım, şikayet mekanizması ve Etkilenen Topluluklara sürekli raporlama. Yatırımcılar, faaliyetleriyle ilgili olabilecek paydaşları belirlemeli ve dış iletişimin tüm paydaşlarla iletişimi nasıl kolaylaştırabileceğini dikkate almalıdırlar. PS 1 uyarınca, bütün yatırımcılar paydaş katılımı bağlamında müşterinin projenin riskleri, etkileri ve geliştirme aşaması ile orantılı, etkilenen toplulukların özelliklerine ve ilgilerine göre adapte edilmiş bir Paydaş Katılım Planı geliştirerek uygulamalıdırlar.

Yatırımcılar tarafından etkilenen topluluklara şu konularla ilgili bilgi sağlanmalıdır: (I) Projenin amacı, niteliği ve ölçeği, (ii) önerilen proje faaliyetlerinin süresi, (iii) ilgili topluluklara ilişkin olası riskler ve olası etkiler ve etki azaltıcı önlemler, (iv) öngörülen paydaş katılım süreci ve (v) şikayet mekanizması. Paydaş katılımı ev sahibi hükümetin sorumluluğunda ise, yatırımcılar sonuçların bu Performans Standardı ile tutarlı olmasını sağlamak adına ilgili kamu kurumlarıyla işbirliği yapma konusunda ilgili kurumun izin verdiği ölçüde elden gelen gayreti sergileyeceklerdir.

PS 1 kapsamında dış ilişkiler için bir prosedür uygulanarak idame ettirilmeli, bu prosedür (i) kamuoyundan gelen dış mesajların alınması ve kaydedilmesini; (ii) dile getirilen sorunların taranıp değerlendirilerek verilecek karşılığın belirlenmesini; (iii) yanıt verileceği durumlarda yanıt verilmesini ve yanıtların takip edilerek belgelenmesini; (iv) gerektiğinde yönetim programının adapte edilmesini sağlayacak yöntemler içermelidir. Ayrıca, müşteriler çevresel ve sosyal sürdürülebilirlik ile ilgili periyodik raporlarını kamuoyuna açmaya teşvik edilmektedir. Yatırımcılar ayrıca etkilenen toplulukların şirket(ler)in çevresel ve sosyal performansına ilişkin kaygı ve şikayetlerinin alınarak çözüme kavuşturulmasını kolaylaştıracak bir şikayet mekanizması oluşturmalıdırlar. Şikayet Mekanizması birincil düzeyde Etkilenen Topluluklar tarafından

kullanılacak olup Mekanizmanın ölçeği Projenin risk ve etkilerine göre ayarlanmalıdır. Şikayet Mekanizmasında kaygılar ivedilikle, kültürel yapıya uygun ve erişilebilir şekilde, herhangi bir maliyet getirmeksizin, sorunu veya kaygıyı dile getiren tarafa karşı intikam güdülmeksizin çözüme kavuşturulmalıdır. Şikayet Mekanizması, adli veya idari çözüm yollarına engel teşkil etmemelidir. Yatırımcı paydaş katılımı sürecinde etkilenen toplulukları mekanizma hakkında bilgilendirecektir.

PS 5'te yatırımcıların PS 1'de tanımlanan paydaş katılımı süreci vasıtasıyla etkilenen topluluklarla etkileşimde bulunması ve katılımlarını sağlaması önerilmektedir. Yerleştirme ve geçim restorasyonu ile ilgili karar alma süreçlerine mümkün olan hallerde farklı seçenekler ve alternatifler dahil edilmelidir. PS 5'in hedeflerine uygun sonuçlara ulaşılmasını sağlamak amacıyla, ilgili bilgilerin paylaşımı ve etkilenen topluluk ve kişilerin katılımı planlama, uygulama, izleme, tazminat ödemelerinin değerlendirilmesi, geçim restorasyonu ve yerleştirme faaliyetleri süresince devam edecektir.

Uluborlu RES Projesinde PS 1 ve PS 5'te tanımlanan gerekliliklere uygun hareket edilecektir. Kavram Enerji bir şikayet mekanizması geliştirmiştir. Bunun ayrıntıları 7. Bölümde yer almaktadır.

### 3.0 Önceki Paydaş Katılımı Faaliyetlerinin Özeti

Kavram Enerji, Proje alanındaki paydaşlarla sürekli iletişime halindedir. Yasal paydaşların katılım süreci, Proje Fizibilite Raporunun hazırlanmasıyla birlikte 2008 yılında başlatılmıştır. Yasal süreç yaklaşık 7 yıl sürmüştür, 2015 başlarında inşaat süreci başlamıştır. Proje Halkla İlişkiler Temsilcisi (HİT), inşaat faaliyetleri başlamadan önce, Eylül 2014'ten bu yana aktif olarak bölgede çalışmaktadır. Uluborlu RES kapsamında 22 Temmuz 2014 tarihinde İleydağı Köyü'nün kıraathanesinde bir halkın katılımı toplantısı (HKT) düzenlenmiştir.

1. Çevre ve Şehircilik Bakanlığı
2. Isparta Çevre ve Şehircilik İl Müdürlüğü
3. Orman ve Su İşleri Bakanlığı - Doğa Koruma ve Milli Parklar Genel Müdürlüğü
4. Isparta İl Özel İdaresi
5. Uluborlu İl Gıda Tarım ve Hayvancılık Müdürlüğü
6. Meteoroloji Genel Müdürlüğü

HKT duyuruları bir yerel ve bir ulusal gazetede ilan edilmiştir. HKT ilanları Ek 3A ve 3B'de yer almaktadır. Ayrıca, bir broşür hazırlanarak dağıtılmıştır (Bkz. Ek 4).



Haziran 2015'te kamp sahası inşaatının tamamlanmasının ardından HİT Proje alanında tam zamanlı olarak çalışmaya başlamıştır. Kasım 2015'te gerçekleştirilen AE-GRP saha çalışması sırasında HİT ile muhtarlar arasında yakın bir ilişki kurulduğu gözlenmiş, İl Özel İdaresi tarafından yaklaşık 30 yıl önce yapılan ve İleydağı Köyünden geçen yol ile ilgili herhangi bir tazminat ödenmemesi konusuna ilişkin sorun üzerinde birlikte çalıştıkları görülmüştür (Ayrıntılar için bkz AE-GRP - Bölüm 1.2) Ayrıca, Uluborlu RES Projesinin kamp sahası İleydağı Köyü girişinde bulunmaktadır. Dolayısıyla HİT ve yerel halk arasında iletişimi engelleyecek mesafe sorunu yoktur. Köy ile kamp sahası arasındaki uzaklık sadece yürüme mesafesidir. Bu projede çalışan HİT, yerel halkla ilişkilerin yanısıra proje yönetimi ve izinler konusunda 15 yıllık deneyime sahiptir. HİT önceden Fina Enerji'nin üç projesinde daha görev almıştır. HİT İleydağı Köyü girişinde bulunan kamp sahasında tam zamanlı çalışmaktadır. Yerel halk her istediğinde HİT ile iletişime geçme imkanına sahiptir. Ayrıca HİT cep telefon numarasını muhtarlarla paylaşmıştır.

Proje alanında Eylül 2014'te Çevresel ve Sosyal Etki Değerlendirmesi (ÇSED) çalışmaları yürütülmüş ve ÇSED Raporu hazırlanmıştır. Proje kapsamında arazi edinimi ve irtifak hakkı konularına ilişkin olarak Aralık 2015'te bir Arazi Edinimi ve Gelir Restorasyonu Planı (AE-GRP) hazırlanmıştır. AE-GRP hazırlıkları çerçevesinde AECOM tarafından 25-29 Kasım 2015 tarihleri arasında bir saha etüdü gerçekleştirilmiştir. Saha çalışmaları süresince etkilenen parsellerin sahipleri masaüstü bilgisayarından gösterilen dijital haritalar kullanılarak bilgilendirilmişlerdir. AECOM tarafından yürütülen saha çalışması sırasında bahse konu 68 parselin sahiplerinden bazıları görüşmek istemediği için ve bazıları da uzun süredir kullanımda olmayıp mirasçılar köyden göç etmiş oldukları için yaklaşık 57 parsel hakkında bilgi alınabilmektedir. AECOM saha çalışması sırasında 57 parsel sahibinin iletişim bilgilerine ulaşmıştır. Köy sakinleri ya birbirleri ile akraba oldukları veya birbirlerini tanıdıkları için, HİT AE-GRP faaliyetleri sırasında temasa geçilen arazi sahipleri vasıtasıyla kalan 11 parselin sahiplerine ulaşmaya çalışacaktır. Mevcut erişim yolu, inşaat faaliyetleri için gerekli duyulacak alandan daha geniş bir alanda tasarlandığı için, Kavram Enerji kamulaştırma listelerini gözden geçirecektir. 3194 sayılı İmar Kanununu Uygulama Yönetmeliğinin 7. Maddesi uyarınca, İmar Planları ve Plan Tadilatları hazırlanması amaçları çerçevesinde yapılacak yolların genişliği 10 metreden az olamaz. Bu nedenle, Kavram Enerji mevcut kamulaştırma listesini 10 metre (yolun her bir tarafı için 5 metre) üzerinden hazırlamıştır. Diğer yandan, Kavram Enerji Orman ve Su İşleri Bakanlığının kuralları çerçevesinde şev dahil 6 metreyi geçmeme taahhüdünde bulunmuştur. Dolayısıyla, Kavram Enerji, Proje faaliyetleri için erişim yollarının 6 m genişletilmesinin yeterli olmasına ve 6 m taahhüdünde bulunmasına karşın mevcut kamulaştırma listesini 10 m üzerinden hazırlamıştır. Yol uzunluğunun revize edilmesiyle birlikte mevcut kamulaştırma listesi de revize edilerek etkilenen kişi sayısı azaltılacaktır.

EİH güzergahındaki inşaat faaliyetleri sırasında bazı arazilere taşeronlar tarafından zarar verilmiştir. AE-GRP saha çalışması sırasında arazi zarar gören bir arazi sahibi olduğu belirlenmiştir. Hasar Kavram Enerji tarafından kaydedilmiş ve arazi sahibine Kavram Enerji tarafından tazmin edileceği bilgisi verilmiştir. Bu çerçevede arazideki inşaat atıkları temizlenecek, arazi sürülerek eski haline getirilecektir. Arazi sahibi ile Kavram Enerji arasında bir kira anlaşması imzalanacaktır.

## 4.0 Gelecekteki Paydaş Katılımı Faaliyetleri

Kavram Enerji, katılım faaliyetlerinin gereğince organize edilebilmesi için Proje alanında tam zamanlı çalışacak bir HİT istihdam etmiştir. HİT halen İleydağı Köyü girişinde bulunan kamp sahasında bulunması nedeniyle yerel halka oldukça yakın durumdadır.

Etki düzeyinin işletme döneminde minimum olduğu göz önünde bulundurulduğunda, Projenin inşaat döneminde katılım faaliyetleri büyük önem taşımaktadır.

HİT ilk faaliyet olarak İleydağı ve İnhisar köylerinin sakinleriyle en kısa sürede tanışacaktır. İleydağı köyünde yaklaşık 127 hane ve 303 nüfus, İnhisar köyünde yaklaşık 33 hane ve 145 nüfus bulunmaktadır. Nüfuslar yoğun olmadığı için köylerin her tarafına ulaşmak mümkündür. Bunun ardından, kamulaştırma listeleri TEİAŞ ve EPDK tarafından onaylanır onaylanmaz yerel halkı bilgilendirmek amacıyla kamulaştırma ve irtifak hakkı süreci, yasal adımlar, satın alma yöntemine dair müzakereler olası diğer yöntemler (yani, ilgili kurum tarafından kamulaştırma) hakkında yeni bir broşür hazırlanacaktır. Bu çalışmaların 2016'nın ilk çeyreğinde gerçekleşmesi beklenmektedir. HİT ayrıca köylülerle yapacağı görüşmelerde kendilerini şikayet mekanizması ve nasıl şikayet formu doldurulacağı konusunda bilgilendirecektir. Yerel halkın şikayet formu doldurmak istemediği durumlar için kendilerine HİT' nin irtibat bilgileri verilecek, bu sayede kendisiyle cep telefonu ile veya yüz yüze görüşmek mümkün olacaktır. Böylesi bir durumda HİT şikayet formunu şikayetçi ile birlikte dolduracaktır. Bu yöntem özellikle yaşlı, engelli ve okur yazar olmayan kişiler için yararlı olacaktır. Bu yöntemler kullanılmak suretiyle bütün paydaşların katılım sürecinde yerlerini alması sağlanacaktır.

Aşağıda yer verilen gelir restorasyon önlemleri HİT tarafından uygulanacaktır. Herhangi bir zarar meydana gelmesi durumunda malik / kullanıcı doğrudan cep telefonuyla veya yüz yüze HİT ile görüşebilecek veya muhtarla temasa geçecektir. Ardından HİT malik/kullanıcı ile birlikte bahse konu araziye, lokasyonu, varlığı vb. ziyaret ederek işbirliği içinde hasar kaydı tutacaktır ve aşağıdaki restorasyon / zarar giderme önlemlerinden biri üzerinde mutabakata varılacaktır:

1. Evlerin altyapısına verilecek (evleri taşkından koruyacak duvarlar, drenaj boruları vb.) her türlü zarar için nakit tazminat;
2. Ekipman veya makine nakli için tazminat veya destek (inşaat için ham madde, insan gücü, hafriyat için ekipman ve makine vb.);
3. Araziden hafriyat atıklarının temizlenmesi ve arazinin sürülerek eski haline getirilmesi yoluyla gelir restorasyon desteği;
4. İş fırsatlarına erişim amacıyla eğitim, beceri geliştirme vb. faaliyetler.

## 5.0 Paydaşların Belirlenmesi ve İletişim

Etkili bir PKP oluşturabilmek için, paydaşları kesin biçimde belirlemek ve Projeye ilgili önceliklerini ve hedeflerini anlamak gereklidir. Paydaşların sınıflandırılması sayesinde farklı paydaş gruplarının ihtiyaçlarına hitap eden bir plan geliştirmek mümkün olmuştur. Farklı paydaşları ilgilendiren konular farklıdır. Dolayısıyla, paydaşlar Proje ile olan bağlantıları temelinde gruplandırılmıştır. Bir paydaş grubunun Proje ile olan bağlantılarının anlaşılması, katılım sürecinin kilit hedeflerinin

belirlenmesinde yardımcı olacaktır.

Paydaş belirleme sürecinin sürekliliği, Paydaş Katılım Planının temelini teşkil eden bir unsurdur. Paydaş belirleme süreci asgari olarak inşaat aşaması başlamadan önce yürütülecek ve işletme aşamasından önce tekrarlanacaktır. Paydaş listesinin Proje süresince güncellenmesi İnşaat İşletme Müdürünün sorumluluğunda olacak, listeler HİT tarafından tutulacak ve güncellenecektir.

Belirlenen kişi ve kuruluşların listesi Tablo 5-1'de sunulmaktadır. Proje süresince yeni paydaşlar belirlenmesi durumunda liste güncellenecektir. Bireysel paydaşların iletişim bilgileri de derlenmiştir. Şu an paydaşlarla iletişim imkanı mevcuttur. Bu bilgiler muhafaza edilecek fakat üçüncü taraflarla paylaşılmayacaktır.

Paydaşlar Şirket bakımından iç ve dış paydaşlar olabilir. Bunlar:

- projeden doğrudan veya dolaylı etkilenen;
- proje ve faaliyetleri ile ilgili çıkarları olan;
- projeyi ve planlanan sonucunu etkileme imkanı bulunan kişi veya gruplardır.

**Tablo 5-1 Paydaş Listesi**

Paydaş Grupları	Paydaş Tanımı
<b>Proje Alanındaki Doğrudan ve Dolaylı Paydaşlar</b>	
<b>Dış Paydaşlar</b>	
Yerel Topluluklar	
Doğrudan Etkilenen Kişiler	
RES ve EİH'den etkilenecek özel şahıs arazileri ile kullanım halinde araziler mevcuttur. 68 parsel için kamulaştırma ve irtifak hakkı söz konusudur. Etkilenen hane sayısı yaklaşık 63'tür.	Bu kişiler arazi kaybetmenin yanısıra irtifak hakkı nedeniyle arazilerini ancak kısıtlı kullanabilecek olmaları hasebiyle Projeden doğrudan etkilenmektedir. Kasım 2015'te yürütülen AE-GRP saha çalışması sırasında 57 parselin sahibi ile temas kurulmuştur. Kamulaştırma ve irtifak hakkı ücretlerinden memnun olmayan ve arazi fiyatlarının düşeceğinden kaygılanan PEK'ler Projeyi istemeyebilir.
<b>Kamu Kurumları</b>	
<b>Ulusal Düzey</b>	
Çevre ve Şehircilik Bakanlığı	Türkiye'de çevre işlerinden sorumlu bakanlıktır. Kavram Enerji 2009 yılından bu yana Bakanlık ile temas halindedir.
Orman ve Su İşleri Bakanlığı	Türkiye'de orman işlerinden sorumlu bakanlıktır. Kavram Enerji 2009 yılından bu yana Bakanlık ile temas halindedir.
Bilim, Sanayi ve Teknoloji Bakanlığı	Türkiye'de sınai işlerden sorumlu bakanlıktır.
Sağlık Bakanlığı	Türkiye'de sağlıktan sorumlu bakanlıktır. Kavram Enerji 2012 yılından bu yana Bakanlık ile temas halindedir.
Gıda, Tarım ve Hayvancılık Bakanlığı	Türkiye'de tarım ve hayvancılık işlerinden sorumlu bakanlıktır. Ayrıca, gıda kalitesinin kontrolü de bu Bakanlığın uhdesindedir. Kavram Enerji 2013 yılından bu yana Bakanlık ile temas halindedir.

Tapu ve Kadastro Genel Müdürlüğü	Kurumun sorumluluk alanı taşınmazlarla ilgili her türlü akit ve kayıt işlemlerini yürütmek, tapu kayıtlarına dair işlemler için temel esasları belirlemek, kadastro oluşturmak suretiyle taşınmazların yasal ve teknik durumunu belirlemek ve bilgileri güncel tutmaktır. Kavram Enerji 2014 yılından bu yana Genel Müdürlük ile temas halindedir.
Enerji Piyasası Düzenleme Kurulu (EPDK)	EPDK, Türkiye'de enerji piyasasının bağımsız izlenmesinden ve düzenlenmesinden sorumlu kurumdur. Kavram Enerji 2007 yılından bu yana kurum ile temas halindedir.
Türkiye Elektrik İletim Anonim Şirketi (TEİAŞ)	TEİAŞ Türkiye'de yüksek gerilim elektrik iletiminden sorumludur. Kavram Enerji 2008 yılından bu yana kurum ile temas halindedir.
Batı Akdeniz Kalkınma Ajansı	Ajansın amacı sürdürülebilir kalkınma yolunda il düzeyinde ve yerel düzeyde potansiyellerin gerçekleştirilmesini sağlamaktır. Ajansın başlıca faaliyeti bölgenin ihtiyaçları doğrultusunda hibe programları yayımlamaktır.
<b>İl Kamu Kurumları</b>	
Valilik	İlde kamu idaresinin başındaki yetkilidir. Kavram Enerji 2012 yılından bu yana kurum ile temas halindedir.
İl Özel İdaresi	Yarı özerk il idaresi niteliğindeki bu kurum okulların yapımı ve bakımından, kamu binalarının ve yolların yapımı ve bakımından, sanat ve kültürü geliştirmekten, doğanın korunmasından, sosyal hizmetlerden ve bölgesel planlamadan sorumludur. Kavram Enerji 2013 yılından bu yana kurum ile temas halindedir.
Çevre ve Şehircilik İl Müdürlüğü	İlde çevre işlerinden sorumlu kamu kurumudur. Kavram Enerji 2009 yılından bu yana kurum ile temas halindedir.
Orman ve Su İşleri İl Müdürlüğü	İlde orman işlerinden sorumlu kurumdur. Kavram Enerji 2009 yılından bu yana kurum ile temas halindedir.
Milli Emlak İl Müdürlüğü	İlde kamu arazilerinin satışından ve devrinden sorumlu kamu kurumudur. Kavram Enerji 2014 yılından bu yana kurum ile temas halindedir.
Tapu ve Kadastro İl Müdürlüğü	Tapu ve Kadastro Genel Müdürlüğüne bağlı il müdürlüğüdür. Kavram Enerji 2014 yılından bu yana kurum ile temas halindedir.
İl Sağlık Müdürlüğü	İlde sağlıktan sorumlu kamu kurumudur. Kavram Enerji 2012 yılından bu yana kurum ile temas halindedir.
İl Belediyesi	İlde kamu idaresinin başındaki yetkilidir. Kavram Enerji 2012 yılından bu yana kurum ile temas halindedir.
<b>Yerel Kamu Kurumları</b>	
Kaymakamlık	İlçedeki ana idaredir. Kavram Enerji 2012 yılından bu yana kurum ile temas halindedir.
İlçe Belediyesi	İlçenin yerel idari birimidir. Belediye başkanı ve belediye meclisi seçimle iş başına gelir. Kavram Enerji 2009 yılından bu yana kurum ile temas halindedir.

İl Özel İdaresi Müdürlüğü	İldeki başlıca idaredir. Kavram Enerji 2013 yılından bu yana kurum ile temas halindedir.
Tapu ve Kadastro İlçe Müdürlüğü	Yarı özerk yerel yönetim birimidir. Kavram Enerji 2014 yılından bu yana kurum ile temas halindedir.
İl Gıda Tarım ve Hayvancılık Müdürlüğü	İlde kamu arazilerinin satışından ve devrinden sorumlu kamu kurumudur. Kavram Enerji 2013 yılından bu yana kurum ile temas halindedir.
İl Gıda Tarım ve Hayvancılık Müdürlüğü	
Köy Muhtarı (İleydağı ve İnhisar köyleri)	Projenin etki alanında bulunan İleydağı ve İnhisar köylerinin muhtarları bu yerleşimlerin seçimle gelen idarecilerdir ve toplantılarda köylerinin çıkarlarını temsil ederler. Kavram Enerji 2014 yılından bu yana kurum ile temas halindedir.
<b>Sivil ve Ticari Paydaşlar</b>	
<b>Medya</b>	
Ulusal Gazeteler Hürriyet Milliyet Cumhuriyet Sabah Dünya Zaman Sözcü Birgün Radikal Posta	Ülke genelinde yayımlanan ulusal gazetelerdir. Halkın Katılımı Toplantısının duyurusu 2014 yılında Dünya gazetesinde yayımlanmıştır.
Isparta E-Haber <a href="http://www.sanalbasin.com/isparta-son-dakika">http://www.sanalbasin.com/isparta-son-dakika</a> <a href="http://www.gazete32.com.tr/">http://www.gazete32.com.tr/</a> <a href="http://www.haber32.com.tr/">http://www.haber32.com.tr/</a> <a href="http://www.ispartahabergazetesi.com/">http://www.ispartahabergazetesi.com/</a> <a href="http://www.akdeniz32.com/anasayfa.html">http://www.akdeniz32.com/anasayfa.html</a> <a href="http://www.gazeteler2.com/isparta_gazeteleri.html">http://www.gazeteler2.com/isparta_gazeteleri.html</a>	Bölge haberleri yayımlayan bölgesel medya sektörü
Kanal 32	Bölge haberleri yapan, il genelinde yayın yapan bir TV kanalıdır.
Isparta Haber Gazetesi	Proje etki alanında haberler yapan yerel bir gazetedir. Halkın Katılımı Toplantısının duyurusu 2014 yılında Isparta Haber'de yayımlanmıştır.
Akdeniz (Isparta için)	
<b>Ticari Paydaşları Temsil Eden Gruplar ve Dernekler</b>	
Çevre Mühendisleri İl Şubesi	Odanın amacı, meslekle ilgili konularda önerilerde bulunmak ve toplumun ve ülkenin yararına çalışmalar yürütmektir. Oda ile katılımın olası verimliliği ve gerekliliği konusunda bir kanaat oluşmadığı için bu paydaşla bir katılım faaliyeti yürütülmemiştir. Katılımın gerekli olup olmadığı Proje süresince sürekli yeniden değerlendirilecektir.
İl Ticaret ve Sanayi Odası	Yerel sınıai ve ticari işletmelerin çıkarlarını iletirmek ve girişimcilerin kapasitesini artırmak amacıyla çalışan yerel işletmeler birliğidir. Oda ile katılımın olası verimliliği ve gerekliliği konusunda bir kanaat oluşmadığı için bu paydaşla bir katılım faaliyeti yürütülmemiştir. Katılımın gerekli olup olmadığı Proje süresince sürekli yeniden değerlendirilecektir.

İl Organize Sanayi Bölgeleri (OSB) Isparta Süleyman Demirel OSB Isparta Deri İhtisas OSB	Sanayi ve üretim tesisleri bulunan firmalar, OSB'lerin sunduğu altyapı ile bir araya getirilerek çevre kirliliğinin önlenmesi sağlanmaktadır. OSB'ler ile katılımın olası verimliliği ve gerekliliği konusunda bir kanaat oluşmadığı için bu paydaşlarla bir katılım faaliyeti yürütülmemiştir. Katılımın gerekli olup olmadığı Proje süresince sürekli yeniden değerlendirilecektir.
İl Tarım Odası	Tarım sektöründe faaliyet gösteren yerel işletmelerin çıkarlarını ilerletmek ve girişimcilerin kapasitesini artırmak amacıyla çalışan yerel işletmeler birliğidir. Oda ile katılımın olası verimliliği ve gerekliliği konusunda bir kanaat oluşmadığı için bu paydaşlarla bir katılım faaliyeti yürütülmemiştir. Katılımın gerekli olup olmadığı Proje süresince sürekli yeniden değerlendirilecektir.
İlçe Tarım ve Kredi Kooperatifi	Bölgede esnafların faaliyetlerini destekleyen yerel odadır. Kooperatif ile katılımın olası verimliliği ve gerekliliği konusunda bir kanaat oluşmadığı için bu paydaşlarla bir katılım faaliyeti yürütülmemiştir. Katılımın gerekli olup olmadığı Proje süresince sürekli yeniden değerlendirilecektir.
İlçe Barosu	Avukatlarının ihtiyaçlarına yönelik faaliyetler sürdüren yerel baro temsilciliğidir. Baro ile katılımın olası verimliliği ve gerekliliği konusunda bir kanaat oluşmadığı için bu paydaşlarla bir katılım faaliyeti yürütülmemiştir. Katılımın gerekli olup olmadığı Proje süresince sürekli yeniden değerlendirilecektir.
<b>STK'lar</b>	
Doğal Hayatı Koruma Vakfı İl Şubesi	Doğal kaynakları korumak, doğa ve çevre kirliliğini önlemek ve belirlenen sorunlarla ilgili kamuoyu bilincini artırmak amacıyla kurulmuştur. Bu STK ile katılımın olası verimliliği ve gerekliliği konusunda bir kanaat oluşmadığı için bu paydaşlarla bir katılım faaliyeti yürütülmemiştir. Katılımın gerekli olup olmadığı Proje süresince sürekli yeniden değerlendirilecektir.
Enerji Verimliliği Derneği Isparta Şubesi	Enerjinin verimli kullanımına dair farkındalık oluşturmak amacıyla kurulmuştur; dernek ayrıca enerji verimliliği üzerine bilimsel araştırmalar yürütmekte ve sonuçlarını yayımlamaktadır. Bu STK ile katılımın olası verimliliği ve gerekliliği konusunda bir kanaat oluşmadığı için bu paydaşlarla bir katılım faaliyeti yürütülmemiştir. Katılımın gerekli olup olmadığı Proje süresince sürekli yeniden değerlendirilecektir.
Isparta İşadamları Derneği Isparta Genç İşadamları Derneği Isparta Girişimci Sanayici ve İşadamları Derneği	Dernek ildeki işadamlarını bir araya getirerek sorunların çözülmesinde yardımcı olmaktadır. Bu STK'lar ile katılımın olası verimliliği ve gerekliliği konusunda bir kanaat oluşmadığı için bu paydaşlarla bir katılım faaliyeti yürütülmemiştir. Katılımın gerekli olup olmadığı Proje süresince sürekli yeniden değerlendirilecektir.
İlçe İşadamları Derneği	

<b>İşletmeler</b>	
Etkilenen köylerdeki (İleydağı ve İnhisar) dükkan ve kafeler	Uluborlu RES Projesi personeli etkilenen köylerdeki dükkan ve mağazaları kullanarak yerel ekonomiye katkıda bulunabilirler.
İl ve ilçedeki işletmeler	Uluborlu RES Projesi çalışanları ev tutmak veya otele kalmak suretiyle Uluborlu ilçesinde ve Isparta ilinde kalmaktadır.

## 6.0 PAYDAŞ KATILIM YAKLAŞIMI

### 6.1 Genel Yaklaşım

Proje Türk mercileriyle (merkezi ve yerel idareler, belediyeler ve muhtarlar), etkilenen paydaşlar ve diğer ilgili taraflar ile sürekli katılım sürdürerek Projenin ilerleyişi ve çevresel ve sosyal performansı konusunda kendilerini bilgilendirecek, azaltım ve yönetim önlemlerinin etkinliği hakkında geribildirimlerini alacak ve kaygı ve şikayetlerini dile getirme imkanı sunacaktır.

Katılım, olağan planlama ve uygulama aşamalarına dayalı olarak dört aşamada yürütülmektedir ve yürütülecektir. Bu aşamalar ile yürütülen veya yürütülecek faaliyetlerin ayrıntıları Tablo 6-1'de yer almaktadır.

**Tablo 6-1 Paydaş Katılım Yaklaşımı**

Aşama	Hedefler	Kilit Faaliyetler
<b>1. Aşama: İlk Katılım</b>	<p>Proje hem olumlu hem olumsuz etkilenen paydaşlara tanıtmak. Görüşleri alınacak kilit paydaşları belirlemek. ÇSED'e ilişkin kapsam, yaklaşım ve kilit sorunlar konusunda geribildirim almak. Bu adımlar Proje kapsamında tamamlanmıştır.</p>	<p>Türk ÇED Yönetmeliği uyarınca ilgili projeler için düzenlenmesi zorunlu olan resmi HKT toplantısı Temmuz 2014'te İnhisar köyünde düzenlenmiştir. Proje bölgesindeki tüm paydaşlarla aktif biçimde çalışmak üzere bir Proje Halkla İlişkiler Temsilcisi görevlendirilmiştir. HİT Eylül 2014'ten bu yana bölgede çalışmaktadır. AECOM saha ziyaretleri esnasında anketler uygulanmıştır.</p>
<b>2. Aşama: Etki Değerlendirmesi</b>	<p>Gerekli durumlarda Projeyi tanıtmak. Yarı yapılandırılmış görüşmelerle mevcut durum verileri hakkında bilgi almak ve bunları doğrulamak. Olası etkiler, önerilen azaltım/iyileştirme ve izleme önlemleri konusunda özel tartışmalar yürütmek.</p> <p>Yerel beklentileri ve kaygıları yönetmek. Paydaşların Proje tasarımına ve yönetim planlarına girdi vermelerini sağlamak. Bu adımlar Proje kapsamında tamamlanmıştır. Yerel beklentilerin ve kaygıların yönetimi süreklilik arz eden bir süreç olduğu için devam edecektir.</p>	<p>Türk ÇED Yönetmeliği gereği Temmuz 2014'te İnhisar Köyünde HKT toplantısı düzenlenmiştir. AE-GRP faaliyetleri AECOM tarafından 25 - 29 Kasım 2015 tarihinde gerçekleştirilmiştir. Saha çalışması sırasında: Kilit paydaşları belirlemeye yönelik ikincil veri analizi yürütülmüştür; Kilit bilgi kaynakları ile yarı yapılandırılmış görüşmeler yürütülmüştür; Seçilen paydaşlarla derinlemesine görüşmeler yapılmıştır.</p> <p>İleydağı köylüleri ile köy kiraathanesinde Erkek Odak Grup Görüşmesi tertip edilmiştir. Erkekler AE-GRP süreciyle ilgilendikleri ve halihazırda kiraathanede buldukları için AECOM ekibinden kamulaştırma süreci hakkında da bilgi almışlardır. 25-29 Kasım 2015 tarihlerinde etkilenen parsellere yapılan ziyaretler sırasında yerli halk ile fırsattan istifade anlık görüşmeler</p>



		<p>yapılmıştır. 25-29 Kasım 2015 tarihlerinde muhtarlarla toplantılar düzenlenmiştir.</p>
<p><b>3. Aşama: Aydınlatma</b></p>	<p>İlgili ve etkilenen bütün paydaşların ulaşabilmesi amacıyla Teknik Olmayan Özet (TOÖ) Aralık 2015 sonunda yayımlanacaktır.</p>	<p>Aralık 2015 sonu itibariyle TOÖ basılı halde paydaşların erişimine açık olacaktır. Raporun nüshaları inşaat sahasında da bulundurulacaktır. HİT, İleydağı ve İnhisar muhtarlarını bilgilendirecektir. İleydağı ve İnhisar muhtarlarına rapordan birer nüsha verilecektir. Ayrıca, inşaat ve kamulaştırma süreçleri tamamlanana değin yerli halkla ilgili konularda haftalık toplantılar düzenlenecektir. Bunun dışında kamulaştırma süreçleri, yasal adımlar, şirket taahhütleri, şikayet süreci ve gelir restorasyonu hakkında bilgi içeren bir broşür hazırlanacaktır. Kamulaştırma listelerinin onaylanması sonrasında (muhtemelen 2016'nın ilk çeyreğinde) bu broşür paydaşların erişimine açılacaktır. Broşür inşaat sahasında da bulundurulacaktır. Ayrıca, HİT İleydağı ve İnhisar muhtarlarını bilgilendirerek kendilerine broşürden birer kopya verecektir. HİT yerli halka azami seviyede ulaşılmasını sağlamak adına bu iki köyde broşür dağıtıracaktır. Proje Alanının Adresi: İleydağı Köy Girişi, Uluborlu, Isparta, Türkiye (Kamp Sahası) Fina Enerji Merkez, Kısıklı Cad. Sarkuysan Ak İş Merkezi</p> <p>No:4 Kat:1 A-Blok P.K.34662 Altunizade Üsküdar / İSTANBUL Tel: +90 216 554 54 00 E-posta: finaenerji@finaenerji.com</p>
<p><b>4. Aşama: Projenin Uygulanması</b></p>	<p>Etkilenen ve ilgili tüm paydaşların Proje süreci hakkında bilgilendirilmesini ve her türlü kaygı ve şikayetlerini dile getirmesini sağlamak. Azaltım ve yönetim önlemlerinin etkinliği hakkında geribildirim almak. Şikayetleri yönetmek.</p>	<p>Proje ve kaydedilen ilerleme hakkında güncel bilgiler Muhtarlıklar vasıtasıyla ve etkilenen iki köyde ve Uluborlu'daki bazı kamusal alanlarda etkilenen ve ilgili tüm yerel paydaşlara verilecektir. Şikayet Prosedürünün Kavram Enerji HİT tarafından devamlılığı sağlanacaktır.</p>

--	--	--

## 6.2 Paydaş Katılım Araçları

Bu Projenin paydaş katılımı kapsamında bir dizi araç kullanılacaktır. Bunlar arasında halk toplantıları, odak grup görüşmeleri ve kilit bilgi kaynaklarıyla tartışmalar yer almaktadır. Paydaş katılımı, halihazırda tesis edilmiş bu mekanizmaların yanısıra gerektiğinde yeni mekanizmalar eklenerek devam edecek ve Proje süresince etkili ve verimli paydaş yönetimi sağlanacaktır.

Kullanılan yöntemler paydaş gruplarına göre farklılık gösterecek, savunmasız ve azınlık grupları ile gerektiğinde özel tasarlanmış mekanizmalar kullanılacaktır. Bu Proje kapsamındaki savunmasız gruplar başkalarının desteği ile hayatını idame ettirebilenler, hane reisi kadın olan aileler, fiziksel engelliler ve ruhsal engellilikleri bulunan kişilerdir. Projenin işletme aşamasındaki ana paydaşlar İleydağı ve İnhisar köylerinin sakinleri olup kendilerinin ve ailelerinin düzgün bilgilendirilmeleri ve kendileriyle sağlıklı iletişim sürdürülmesi konusuna özel itina gösterilecektir.

Projenin bütün paydaşlara ulaşmasını sağlamak için Proje kapsamında farklı iletişim araçları kullanılacaktır. Aşağıda bunlara ayrıntılı olarak yer verilmektedir.

### 6.2.1 Proje Broşürleri

Proje için hazırlanan broşürde Projenin etkileri ve azalım önlemleri hakkında ayrıntılı bilgiler yer almaktadır. Ayrıca Proje süreçleri hakkında bilgilerin yanısıra şikayet için kullanılabilecek telefon ve faks numaraları ve posta adresi gibi iletişim bilgileri (bkz. Ek 4) verilmektedir. Kavram Enerji yerel halkı kamulaştırma süreçleri, yasal adımlar, şirket taahhütleri, şikayet süreci ve gelir restorasyonu hakkında bilgilendirici ikinci bir broşür hazırlayacaktır.

### 6.2.2 Şikayet Mekanizması

Paydaşların kaygı veya şikayetlerini şahsen, posta veya e-posta yoluyla iletebilecekleri bir şikayet mekanizması geliştirilmiştir. Şikayet prosedürünün amacı kaygıları hızla ele almak ve bütün paydaşların kolaylıkla prosedürü kullanmasını sağlamaktır. Bir şikayet geldiğinde Proje ekibi şikayeti aldığı 7 gün içinde teyit edecek, 15 gün içinde soruna bir çözüm bulacak ve bu durumu şikayetçiye yazılı olarak bildirecektir. Proje personeli için ayrı bir resmi şikayet mekanizması geliştirilmiştir (bkz. Ek 2).

### 6.2.3 Halkla İlişkiler Temsilcisi

Etkilenen topluluklarla düzenli iletişim kurulması amacıyla Eylül 2014 yılında bir Halkla İlişkiler Temsilcisi (HİT) istihdam edilmiştir. HİT'in sorumluluğu kamuoyunu bilgilendirmek ve görüşlerini alıp kaydederek takibi için ilgisine yönlendirmektir (bu prosedür şikayet mekanizmasında detaylandırılmıştır). İletişim bilgileri:

**İrtibat Görevlisi (HİT): Yaşar Salman**

**Adres: İleydağı Köy Girişi, Uluborlu, Isparta, Türkiye**

**Mobil Tel: 0530 526 05 99**

**Telefon: İdari binanın yapımı tamamlandıktan sonra verilecektir**

**E-posta: yasar.salman@finaenerji.com**

#### **6.2.4 Gazeteler**

Kavram Enerji Ekim 2014'te yapılan HKT'yi bir ulusal ve bir yerel gazetede ilan etmiştir. Gazete ilanları E 3A ve 3B'de verilmiştir.

#### **6.2.5 Halk Toplantıları**

Gerektiğinde paydaşlarla etkileşim için halka açık ve hedefi belirlenmiş toplantılar düzenlenebilir. Bu durumda köy kıraathanesine ve muhtarlığa ilan asılacaktır. Bunlar köy halkı tarafından en sık kullanılan mekanlardır.

#### **6.2.6 Telefon Görüşmeleri**

Halkla İlişkiler Temsilcisi'nin (HİT) telefon numarası Bölüm 5.2.4'te verilmiştir. HİT Proje alanında görevlendirilmiş durumdadır. HİT paydaşlarla yüz yüze veya telefonla etkileşime geçmekte, Şirket merkeziyle görüşmek isteyen paydaşlarla temasa geçmektedir.

#### **6.2.7 Proje İnternet Sitesi**

Projeye ilgili bilgiler Fina Enerjinin internet sitesinde ("www.finaenerji.com.tr") verilecektir.

## **7.0 Bilgi Paylaşımı**

Projenin hazırlık ve uygulama aşamalarında paydaş iletişimi IFC Performans Standardı 1'e uygun olarak yürütülecektir.

Kavram Enerji başta etkilenen yerleşimler, yerel toplum örgütleri, STK'lar, yerel kamu kurumları olmak üzere bütün etkilenen tarafların Proje hakkında bilgilendirilmesini ve Proje ile ilgili önemli sorunların belirlenmesi sürecine dahil olmalarını sağlayacaktır. Projeye ilgili tüm paydaşlara bilgi verme sorumluluğu HİT'e aittir.

Paydaş katılımı inşaat ve işletme aşamalarında devam edecektir. HİT kilit paydaşları Projede kaydedilen ilerleme hakkında bilgilendirecek, azaltım ve iyileştirme önlemlerine ilişkin geribildirimlerini ve ayrıca aşağıdakiler de dahil Projeye ilgili kaygı ve şikayetlerini alacaktır:

- Proje sonucunda meydana geleceği belirlenmiş etkiler
- etkiler ve uygulanmakta olan azaltım veya iyileştirme önlemleri;
- uygulama takvimi;
- rol ve sorumluluklar;
- izleme ve yönetim önlemleri;
- Projenin şikayet mekanizması hakkında bilgi.

TOÖ ve Paydaş Katılım Planı açıklanacaktır. Bu dokümanların basılı nüshaları inşaat sahasında ve merkezde bulundurulacaktır:

**Şirket: Fina Enerji A.Ş.**

**Adres: Kısıklı Cad. Sarkuysan Ak İş Merkezi No:4 Kat:1 A-Blok P.K.34662 Altunizade Üsküdar/İSTANBUL**

**Tel.: +90 216 554 54 00**

**Faks: +90 216 474 52 52**

**E-posta: finaenerji@finaenerji.com.tr**

Etkili paydaş katılımı adına PKP Kavram Enerjinin İşletme ve İnşaat Yöneticileri tarafından her yıl gözden geçirilecektir. Projenin inşaat ve işletme aşamaları süresince bu yöneticiler PKP'nin gerektiğinde adapte edilmesinden ve HİT'in izlenmesinden sorumlu olacaklardır.

Şirket tarafından işletme ve inşaat aşamalarında uygulanmak üzere çalışanlar için güçlü bir şikayet mekanizması geliştirilecektir. Bu mekanizma inşaat ve işletme faaliyetleri öncesinde geliştirilecektir. Çalışanlar için şikayet formları Aralık 2015 sonu itibarıyla inşaat sahasında hazır edilecektir. Çalışanların şikayetlerinden de HİT sorumlu olacaktır. Bu süreç, kamuoyuna yönelik şikayet mekanizmasından ayrı tutulmakla birlikte, personel istihdamla / işle ilgili olmayan konularda kamuoyu şikayet mekanizmasını kullanabilecektir.

## **8.0 Kamuoyu Şikayet Mekanizması**

Sosyal risk yönetimi ve sosyal lisans konuları, gelişmekte olan pazarlardan iş yapmanın ayrılmaz bir parçası haline gelmektedir. Bir şirketin sosyal ve çevresel stratejisi ancak etkili paydaş katılımı ile uygulanabilir. Bu kapsamda şirketin çalışmalarından etkilenen grupların aktif katılımı ve geribildirimleri gereklidir. Etkilenen toplulukların kaygı ve şikayetlerinin ele alınmasına yönelik şikayet mekanizması paydaş katılım sürecinin önemli bir sacayağıdır. Çünkü bu mekanizma sayesinde şirketler ve topluluklar sorunlarını ve çözümlerini birlikte belirleyebilmektedir.

Proje kapsamında geliştirilecek etkilenen taraflara yönelik şikayet mekanizması etkilenen tarafların proje ile ilgili şikayetlerinin proje veya şirket tarafından alınmasını, değerlendirilmesini ve gereğinin yapılmasını sağlayan bir süreçtir. Bu mekanizma şirketlere ve etkilenen topluluklara harici uyuşmazlık çözümüne (yasal veya idari sistemler ya da diğer kamu veya idare mekanizmaları) karşı bir alternatif sunmaktadır. Bu şikayet mekanizmaları yerel, basit ve karşılıklı olmak bakımından diğer uyuşmazlık çözüm yollarından farklılaşmaktadır.

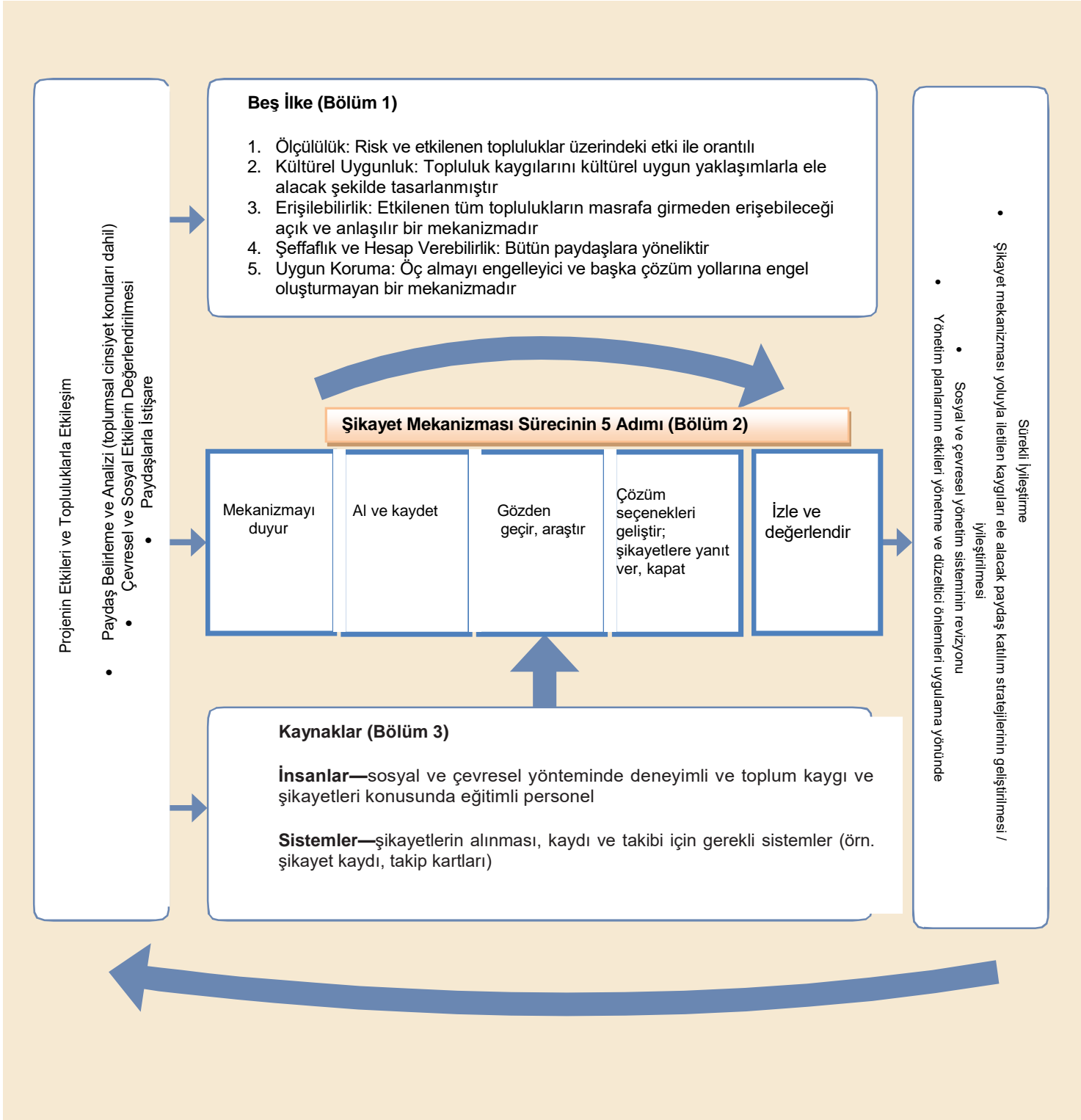
Proje kapsamında bir şikayet yönetim mekanizması tesis edilecektir. Bu mekanizma, sürekli paydaş katılımı için resmi bir yol niteliğindedir. Bu şikayet mekanizması etkilenen bütün topluluklara herhangi masrafa yol açmaksızın açık olacaktır ve başka adli veya idari çözüm yolları önünde bir engel teşkil etmeyecektir. Etkilenen topluluklar toplum katılımı süreçlerinde şikayet süreci hakkında bilgilendirilecektir. Çalışanlar için inşaat ve işletme aşamalarında uygulanacak ayrı bir şikayet mekanizması kurulacaktır.

Proje şikayet mekanizması, tüm şikayetlerin alınmasını, alındığının teyit edilmesini ve kaydedilmesini, şikayetçinin ne tür bir karşılık bekleyebileceğini ve sürecin takvimini bilmesini sağlayacak şekilde tasarlanmıştır. Şikayet prosedürleri (halihazırda çalışmaya başlamış olan) HİT tarafından koordine edilecektir. HİT paydaşlar ve Proje Şirketi arasında bağlantıyı sağlayan birincil görevlidir. Gerektiğinde şikayetçiyi korumak için gizlilik prosedürleri uygulanacaktır.

Şikayet formları Aralık 2015 itibariyle inşaat sahasında bulundurulacak ve muhtarlara dağıtılacaktır. HİT, İleydağı ve İnhisar muhtarlarını bilgilendirecektir. HİT ayrıca gerektiğinde toplantı düzenleyerek yerli halkı da bilgilendirecektir.

İyi bir şikayet mekanizmasının temel unsurları Şekil 1'de yer almaktadır.

**Şekil 1: Projenin Proje Düzeyindeki Şikayet Mekanizmasının Temel Tasarım Unsurları**



## Şikayet Prosedürü için İletişim Kanalları

Paydaşların ilgili şikayet ve dileklerini iletebilmeleri için farklı kanallar kullanılacaktır:

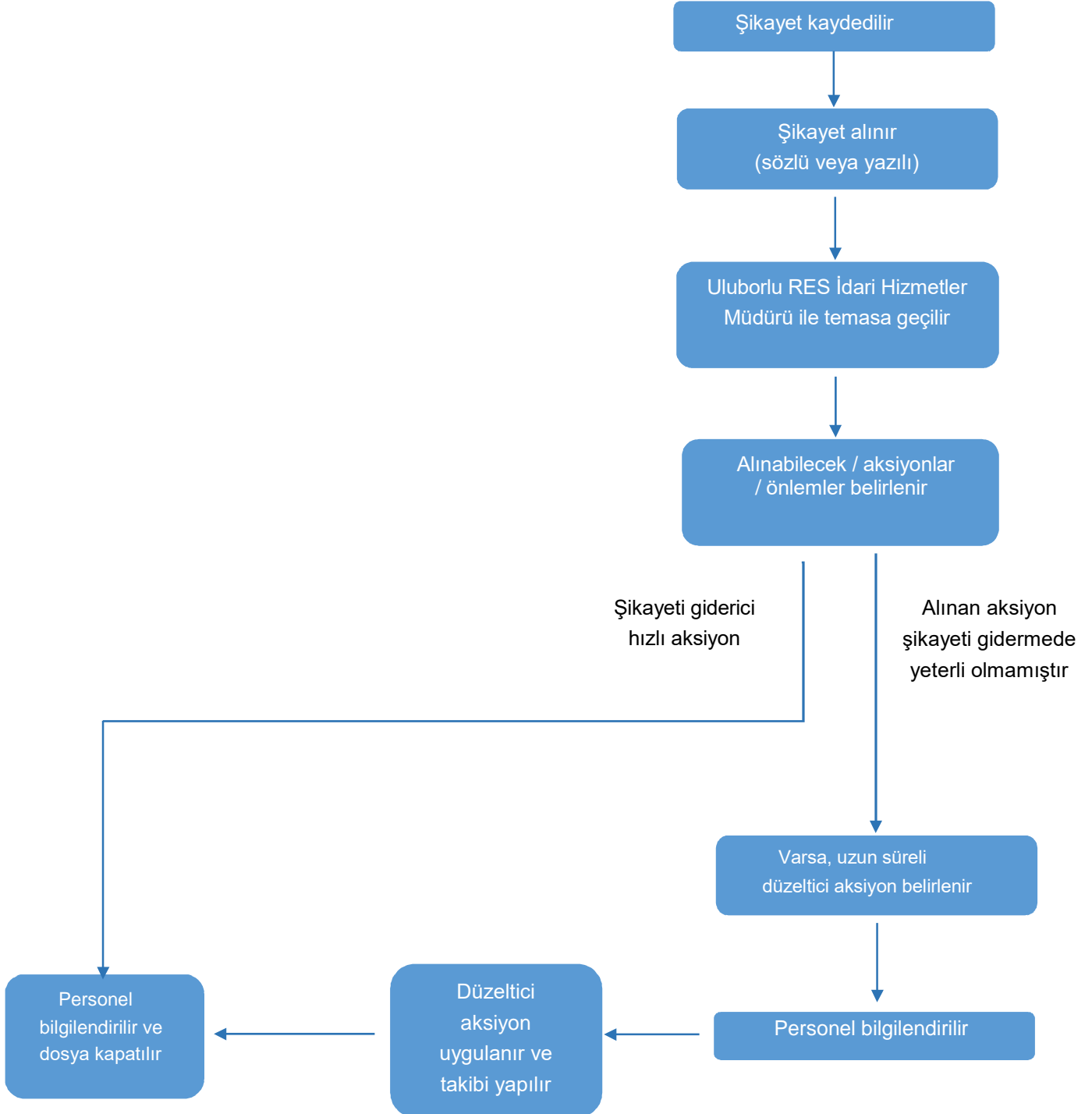
Telefon – Gelen bütün aramalar kaydedilerek alınan bilgiler günlük olarak özetlenecek ve yukarıda izah edilen şikayet prosedürü uyarınca işleme konmak ve aksiyon alınmak üzere ilgili bölüme gönderilecektir.

Elektronik kanallar – Paydaşlar yorumlarını, dileklerini ve şikayetlerini Şirketin resmi internet sitesi ([www.finaenerji.com](http://www.finaenerji.com)) üzerinden iletebilirler. Şikayet ve görüş bildirmek için Şirketin internet sitesinin yanısıra [yasar.salman@finaenerji.com.tr](mailto:yasar.salman@finaenerji.com.tr) adresine e-posta göndermek de mümkündür. Proje için bir Halkla İlişkiler Temsilcisi (HİT) istihdam edilmiştir ve katılım ve şikayet süreci ile ilgili çalışmalarını sürdürmektedir.

Paydaşlar dilek, şikayet veya yorumlarını posta veya e-posta yoluyla da iletebilirler. Bu mesajlar HİT tarafından incelenecektir. Gelen bütün iletiler ve ileti sahibine gönderilen karşılıklar yukarıda izah edilen şikayet prosedürü uyarınca kaydedilerek saklanacaktır.

Şirketin posta adresi: *Kısıklı Cad. Sarkuysan Ak İş Merkezi No:4 Kat:1 A-Blok P.K.34662 Altunizade Üsküdar/İSTANBUL*. Her türlü soru, dilek, şikayet ve yorum sözlü, yazılı (e-posta) yoluyla veya Proje saha ofisinde bulunan şikayet formu doldurularak Şirketin dikkatine sunulabilir.

Projenin inşaat ve işletme döneminde uygulanacak şikayet akış şeması Şekil 2'de verilmiştir.

**Şekil 2: Akış Şeması - Şikayetlerin İşleme Konması**



## Ek 1: Kamuoyu Şikayet Formu

Referans No:	
Adı, Soyadı	
İrtibat Bilgileri	<input type="checkbox"/> Posta: Lütfen adresinizi yazınız: _____ _____ _____ _____
	<input type="checkbox"/> Telefon ile: _____ <input type="checkbox"/> E-posta ile _____
Sizinle nasıl iletişime geçmemizi istersiniz (posta, telefon, e-posta).	
Tercih ettiğiniz iletişim dili:	<input type="checkbox"/> [Türkçe] <input type="checkbox"/> [İngilizce]
Olayı veya Şikayetinizi Açıklayınız: Ne meydana geldi? Nerede meydana geldi? Kimin başına geldi? Sorunun sonucunda ne oldu?	
Olay/Şikayet Tarihi:	
	<input type="checkbox"/> Bir defalık olay/şikayet (Tarih _____ ) <input type="checkbox"/> Bir defadan fazla oldu (kaç defa? _____ ) <input type="checkbox"/> Sürekli (şu an sorunu yaşıyorum)
Sorunun çözülmesi için ne yapılması gerektiğini düşünüyorsunuz?	

İmza: \_\_\_\_\_

Tarih: \_\_\_\_\_

Lütfen bu formu aşağıdaki adrese iletiniz: Yaşar Salman

Adres: İleydağı Köy Girişi, Uluborlu, Isparta, Türkiye (Kamp Sahası)

Kısıklı Cad. Sarkuysan Ak İş Merkezi No:4 Kat:1 A-Blok P.K.34662 Altunizade Üsküdar/İSTANBUL (Main Office)

Tel.: +90 216 554 54 00

Faks: +90 216 474 52 52

E-posta: finaenerji@finaenerji.com.tr

## Ek 2: Personel Şikayet Formu

### Şikayetle ilgili Açıklama

- Düzeltici Faaliyet / meydana gelen olay veya kaza bildirilir
- Önleyici Faaliyet / olması muhtemel bir olay veya kaza önlenmek üzere bildirilir

.....

.....

.....

.....

.....

Kimliği gizli  Evet  Hayır

Adı: .....

Tarih: \_\_\_/\_\_\_/\_\_\_ İmza:

### Olayı önlemek için önerilen önlemler

Tarih: \_\_\_/\_\_\_/\_\_\_ İmza: .....

İlgili Birim Müdürü

Tarih: ...../...../..... İmza:

.....

İş Sağlığı ve Güvenliği (İSG) Uzmanı

### Son Değerlendirme

(İSG Uzmanı tarafından doldurulur)

Şikayetin nedeni:

Şikayet için risk değerlendirmesi yapıldı mı?

Şikayetin çözüm tarihi: ...../...../.....

İlgili Birim Müdürü: .....

Tarih: \_\_\_/\_\_\_/\_\_\_ İmza: .....

İnceleme sonucu:

Şikayet çözümlendi mi: Evet Hayır  
Alınan önlemler:    
(Yanıt Hayır ise, yeniden şikayet formu  
doldurulmaz)

İSG Uzmanı: .....

Tarih: ...../...../..... İmza:

.....

Ek 3A: HKT İlanı - Ulusal



T.C.  
ÇEVRE VE ŞEHİRCİLİK  
BAKANLIĞI

T.C.  
ÇEVRE VE ŞEHİRCİLİK BAKANLIĞI  
DUYURU

Kavram Enerji Yatırım Üretim ve Ticaret A.Ş. tarafından Isparta İli, Uluborlu İlçesi sınırları içerisinde "Uluborlu Rüzgar Enerji Santrali (RES)" projesinin yapılması planlanmaktadır. Söz konusu proje için Çevresel Etki Değerlendirmesi (ÇED) Yönetmeliğinin 9. Maddesi gereğince aşağıda belirtilen tarih ve saatte faaliyetle ilgili halkı bilgilendirmek, görüş ve önerilerini almak için "Halkın Katılımı Toplantısı" yapılacaktır.

Halkımıza saygı ile duyurulur.

Toplantı Yeri : İleydağı Köyü Kahvesi

Toplantı Yerinin Adresi : İleydağı Köyü - Uluborlu/ISPARTA

Toplantı Tarihi : 02.07.2014

Toplantı Saati : 13:30

Proje Sahibi : Kavram Enerji Yatırım Üretim ve Ticaret A.Ş.

Tel : (0 216) 554 54 00

Fax : (0 216) 474 52 52

ÇED Raporunu Hazırlayan Kuruluş: Selin İnşaat Turizm Müşavirlik Sanayi ve Ticaret Ltd. Şti.

Tel : (0 312) 481 33 73

Fax : (0 312) 481 45 85



E-mail: [ispartahaber@gmail.com](mailto:ispartahaber@gmail.com)  
<http://www.ispartahabergazetesi.com>



## T.C ÇEVRE VE ŞEHİRCİLİK BAKANLIĞI

### DUYURU

Kavram Enerji Yatırım Üretim ve Ticaret A.Ş tarafından Isparta ili, Uluborlu ilçesi sınırları içerisinde "Uluborlu Rüzgar Enerji Santrali (RES)" projesinin yapılması planlanmaktadır. Söz konusu proje için Çevresel Etki Değerlendirmesi (ÇED) Yönetmeliğinin 9. Maddesi gereğince aşağıda belirtilen tarih ve saatte faaliyetle ilgili halkı bilgilendirmek, görüş ve önerilerini almak için "Halkın Katılımı Toplantısı" yapılacaktır.

Halkımıza saygı ile duyurulur.

Toplantı Yeri : İleydağı Köyü Kahvesi

Toplantı Yerinin Adresi: İleydağı Köyü – Uluborlu/ ISPARTA

Toplantı Tarihi : 02.07.2014

Toplantı Saati : 13:30

Proje Sahibi : Kavram Enerji Yatırım Üretim ve Ticaret A.Ş

Tel : (0 216) 554 54 00

Fax : (0 216) 474 52 52

ÇED Raporunu Hazırlayan Kuruluş: Selin İnşaat Turizm  
Müşavirlik Sanayi ve Ticaret Ltd. Şti.

## Ek 4: Proje Broşürü

### PROJE KAPSAMINDA UYULACAK KANUN VE YÖNETMELİKLER

- 2872 Sayılı Çevre Kanunu
- 4087 Sayılı İç Kanun ve bu kanuna bağlı Yönetmelik ve Tüzükler
- 6821 Sayılı Orman Kanunu
- 5403 Sayılı Toprak Koruma ve Anazi Kullanımı Kanunu
- Hafriyat Toprağı, İnşaat ve Yüksek Aklaşman Kontrolü Yönetmeliği
- Sanayi Kaynaklı Hava Kirliliğinin Kontrolü Yönetmeliği
- Hava Kalitesi Değerlendirme ve Yönetimi Yönetmeliği
- Kab Aklaşman Kontrolü Yönetmeliği
- Su Kirliliği Kontrolü Yönetmeliği
- Çevresel Gürültünün Değerlendirilmesi ve Yönetimi Yönetmeliği
- Çevresel Etki Değerlendirmesi Yönetmeliği
- Çevre Denetimi Yönetmeliği
- Tehlikeli Atıkların Kontrolü Yönetmeliği
- Ambalaj Atıklarının Kontrolü Yönetmeliği
- Ömürsüz Taramaların Lastiklerin Kontrolü Yönetmeliği
- Atık Pİ ve Akümülatörlerin Kontrolü Yönetmeliği
- Atık Yağların Kontrolü Yönetmeliği
- Tıbbi Atıkların Kontrolü Yönetmeliği
- Yeraltı Sularının Kirlenmeye ve Bozulmaya Karşı Korunması Hakkında Yönetmelik
- Atıkların Düzenli Depolanmasına Dair Yönetmelik
- Atık Yönetimi Genel Esaslarına İlgilin Yönetmelik
- Toprak Kirliliğinin Kontrolü ve Noktasal Kaynaklı Kirlenmiş Sahalara Dair Yönetmelik
- Çevre Kanunusuna Eklenen Önceki İçin ve Lisanslar Hakkında Yönetmelik
- Tehlikeli Maddelerin Su ve Çevresinde Neden Olduğu Kirliliğin Kontrolü Yönetmeliği
- Sera Gazı Emisyonlarının Takvimi Hakkında Yönetmelik
- Egzoz Gazı Emisyonu Kontrolü ile Benzin ve Motorin Kalitesi Yönetmeliği

### PROJE ALANI

(İSPARTA İLİ, ULUBORLU VE GÖMEN İLÇELERİ, İNHİSAR VE İLEĞIDAĞI MEVKİİ)

**PROJE İÇERİSİNDE İHTİRAZ İÇİN:**  
**KAVRAM ENERJİ YATIRIM ÜRETİM VE TİCARET A.Ş.**  
 Adres : Kabalı Cad. Sönmezcan Ak İş Merkezi No:4 A Blok  
 Kat:1 Alanya'da Üsküdar (İSTANBUL)  
 Telefon : 0216 554 54 00  
 Selin İnşaat Turizm İnşaatlık Sanayi ve Ticaret Ltd. Şti.  
 Adres : Kabalı Caddesi 1325. Sokak No: 20/10  
 Apaşöveciler / Ankara  
 Telefon : 0312 481 53 73

## KAVRAM ENERJİ YATIRIM ÜRETİM VE TİCARET A.Ş.

### ULUBORLU RÜZGAR ENERJİ SANTRALİ (RES) PROJESİ (61.2 MWm / 60 MWe)

## TANITIM BROŞÜRÜ

**ÇED Sürecine Halkın Katılımı Toplantısı :**

Tarih : 02.07.2014  
 Saat : 13:30  
 Adres : İleğidağı Köyü Kahvesi  
 İleğidağı Köyü - Uluborlu/İSPARTA

**Toplantıya Gerekli Olacak Firma**

Selin İnşaat Turizm, Mğ. San. ve Tic. Ltd. Şti.  
 Kabalı Caddesi 1325. Sokak No: 20/10 Aşağıöveciler / ANKARA  
 Tel: 0312 481 53 73 (Pbx) Faks: 0312 481 48 88  
 web:selin.com.tr

### PROJENİN TANIMI VE AMACI

Kavram Enerji Yatırım Üretim ve Ticaret A.Ş. (Kavram Enerji) tarafından İçişleri İl, Uluborlu ve Gömen İlçelerinde bulunan İleğidağı mevkinde Uluborlu Rüzgar Enerji Santrali (RES)'nin yatırım planlanmaktadır.

Her biri 1,7 MW kurulu güce sahip 36 adet türbinden oluşan toplam kurulu gücü 61.2 MWm / 60 MWe olan Uluborlu Rüzgar Enerji Santralinde, yılda yaklaşık 276 GWh/yıl enerji üretilmesi hedeflenmektedir. Santralde üretilen elektriğin yapımı planlanan 154 kV Uluborlu RES TM - Kaçborlu Çarşaklı TM Enerji İstasyon Hattı vasıtasıyla ulusal şebekeye verilmesi planlanmaktadır.

Uluborlu RES projesi kapsamında inşaat aşamasında 45, işletme aşamasında ise 10 personelin çalıştırılması planlanmaktadır.

Uluborlu RES projesinin inşaatı yaklaşık 17 ay sürecek olup, inşaat aşamasında personelin çalıştığı süre 2 aydır 26 gün, günde 8 saat şeklinde olacaktır.

İnşaat ve işletme aşamasında çalışacak işçiler İleğidağı köyünde oturma konaklayacaktır.

Proje alanında tesis edilecek türbinler, arazi kullanımı tahsisine göre tahsisli arazi, vadeli kuru tarım ve mera alanları üzerinde kurulacaktır. Bittikler toprak depolama alan-1 ve kazi fazlalı malzeme depolama alan-1 tahsisli arazi üzerinde kurulmakta olup, bittikler toprak depolama alan-2 ve kazi fazlalı malzeme depolama alan-2 ise vadeli kuru tarım alanı üzerinde yer almaktadır.

Proje alanını kapsayan Antalya-Burdur-Isparta Planlama Bölgesi 1/100.000 ölçekli Çevre Düzey Planına göre proje alanında tesis edilecek türbinler, tarım arazisi, orman, ve çayır-mera alanları üzerinde kurulacaktır. Çevre düzeni planına göre bittikler toprak depolama alan-1, kazi fazlalı malzeme depolama alan-1, bittikler toprak depolama alan-2 ve kazi fazlalı malzeme depolama alan-2 tarım arazisi üzerinde kurulacaktır.

### ÇEVRESSEL ETKİLER VE ALINACAK ÖNLEMLER

Aktör	Nezari bertaraf edilişliği
Euro standartları	İnşaat alanını kapsayan Antalya-Burdur-Isparta Planlama Bölgesi tahsisli arazi, vadeli kuru tarım ve mera alanları üzerinde kurulacaktır. Bittikler toprak depolama alan-1 ve kazi fazlalı malzeme depolama alan-1 tahsisli arazi üzerinde kurulmakta olup, bittikler toprak depolama alan-2 ve kazi fazlalı malzeme depolama alan-2 ise vadeli kuru tarım alanı üzerinde yer almaktadır.
İnşaat işçileri	Arazi kullanımı tahsisli arazi, vadeli kuru tarım ve mera alanları üzerinde kurulacaktır. Bittikler toprak depolama alan-1 ve kazi fazlalı malzeme depolama alan-1 tahsisli arazi üzerinde kurulmakta olup, bittikler toprak depolama alan-2 ve kazi fazlalı malzeme depolama alan-2 ise vadeli kuru tarım alanı üzerinde yer almaktadır.
İnşaat işçileri	Arazi kullanımı tahsisli arazi, vadeli kuru tarım ve mera alanları üzerinde kurulacaktır. Bittikler toprak depolama alan-1 ve kazi fazlalı malzeme depolama alan-1 tahsisli arazi üzerinde kurulmakta olup, bittikler toprak depolama alan-2 ve kazi fazlalı malzeme depolama alan-2 ise vadeli kuru tarım alanı üzerinde yer almaktadır.
Tarım emekçileri	Arazi kullanımı tahsisli arazi, vadeli kuru tarım ve mera alanları üzerinde kurulacaktır. Bittikler toprak depolama alan-1 ve kazi fazlalı malzeme depolama alan-1 tahsisli arazi üzerinde kurulmakta olup, bittikler toprak depolama alan-2 ve kazi fazlalı malzeme depolama alan-2 ise vadeli kuru tarım alanı üzerinde yer almaktadır.
Gürültü	İnşaat alanını kapsayan Antalya-Burdur-Isparta Planlama Bölgesi tahsisli arazi, vadeli kuru tarım ve mera alanları üzerinde kurulacaktır. Bittikler toprak depolama alan-1 ve kazi fazlalı malzeme depolama alan-1 tahsisli arazi üzerinde kurulmakta olup, bittikler toprak depolama alan-2 ve kazi fazlalı malzeme depolama alan-2 ise vadeli kuru tarım alanı üzerinde yer almaktadır.
Araç yolları	Arazi kullanımı tahsisli arazi, vadeli kuru tarım ve mera alanları üzerinde kurulacaktır. Bittikler toprak depolama alan-1 ve kazi fazlalı malzeme depolama alan-1 tahsisli arazi üzerinde kurulmakta olup, bittikler toprak depolama alan-2 ve kazi fazlalı malzeme depolama alan-2 ise vadeli kuru tarım alanı üzerinde yer almaktadır.
Araç yolları	Arazi kullanımı tahsisli arazi, vadeli kuru tarım ve mera alanları üzerinde kurulacaktır. Bittikler toprak depolama alan-1 ve kazi fazlalı malzeme depolama alan-1 tahsisli arazi üzerinde kurulmakta olup, bittikler toprak depolama alan-2 ve kazi fazlalı malzeme depolama alan-2 ise vadeli kuru tarım alanı üzerinde yer almaktadır.
Bittikler toprak	Arazi kullanımı tahsisli arazi, vadeli kuru tarım ve mera alanları üzerinde kurulacaktır. Bittikler toprak depolama alan-1 ve kazi fazlalı malzeme depolama alan-1 tahsisli arazi üzerinde kurulmakta olup, bittikler toprak depolama alan-2 ve kazi fazlalı malzeme depolama alan-2 ise vadeli kuru tarım alanı üzerinde yer almaktadır.
Hafriyat atığı	Arazi kullanımı tahsisli arazi, vadeli kuru tarım ve mera alanları üzerinde kurulacaktır. Bittikler toprak depolama alan-1 ve kazi fazlalı malzeme depolama alan-1 tahsisli arazi üzerinde kurulmakta olup, bittikler toprak depolama alan-2 ve kazi fazlalı malzeme depolama alan-2 ise vadeli kuru tarım alanı üzerinde yer almaktadır.
Doktor kazağı	Arazi kullanımı tahsisli arazi, vadeli kuru tarım ve mera alanları üzerinde kurulacaktır. Bittikler toprak depolama alan-1 ve kazi fazlalı malzeme depolama alan-1 tahsisli arazi üzerinde kurulmakta olup, bittikler toprak depolama alan-2 ve kazi fazlalı malzeme depolama alan-2 ise vadeli kuru tarım alanı üzerinde yer almaktadır.
İç işçileri ve Gözetmeni	Arazi kullanımı tahsisli arazi, vadeli kuru tarım ve mera alanları üzerinde kurulacaktır. Bittikler toprak depolama alan-1 ve kazi fazlalı malzeme depolama alan-1 tahsisli arazi üzerinde kurulmakta olup, bittikler toprak depolama alan-2 ve kazi fazlalı malzeme depolama alan-2 ise vadeli kuru tarım alanı üzerinde yer almaktadır.
Halkın Gözetmeni	Arazi kullanımı tahsisli arazi, vadeli kuru tarım ve mera alanları üzerinde kurulacaktır. Bittikler toprak depolama alan-1 ve kazi fazlalı malzeme depolama alan-1 tahsisli arazi üzerinde kurulmakta olup, bittikler toprak depolama alan-2 ve kazi fazlalı malzeme depolama alan-2 ise vadeli kuru tarım alanı üzerinde yer almaktadır.

### PROJE ALANINA EN YAKIN YERLEŞİM BİRLİKLERİ VE YAKLAŞIK OLARAK MESAFELERİ

Uluborlu RES proje alanı genel olarak yerleşim yerlerinden uzakta yer almaktadır. Proje alanı santral içerisinde sadece İleğidağı Köyü yer almaktadır olup en yakın yerleşim T2 türbinine yaklaşık 2400 m mesafede yer alan İleğidağı Köyü'ne alt yerleşim yeridir. Diğer en yakın yerleşim yani ise T12 türbinine yaklaşık 3000 m mesafede yer alan İleğidağı Köyü'ne alt yerleşim yeridir.

### PROJE İÇ AKİZE ŞEMASI